



KALMAR LÄNS TRAFIK AB



ÅRSREDOVISNING 2010

KLT-året i korthet:

- Nytt biljettsystem
- Resandeökning med 2,2%
- Ekonomiskt utfall
- Förbättrad punktlighet



Högsby, Maj 2011

”Resandet under året blev till slut en mycket trevlig läsning...”

Flera händelser som inträffat under året kommer i framtiden att ses som avgörande i utvecklingen av kollektivtrafiken för Kalmar län. Det gäller beslut eller händelser i trafiken, i politiska ställningstaganden och i KLT:s tekniska utveckling.

Året har speglats av politiska ställningstaganden som på sikt kommer att gagna trafikens utveckling. Ny lagstiftning för svensk kollektivtrafik gör dagens struktur på organisation omöjlig att gå vidare med. Varje län måste också enligt ny lag från den 1 januari 2012 skapa en kollektivtrafikmyndighet för de övergripande frågorna rörande trafikplikt eller ej. Dialogen har varit samstämmig, kollektivtrafiken bör samlas och skatteväxlas till en ägare - Landstinget. Detta skulle också ge länet möjlighet att skapa utrymme för ambitionshöjning av trafiken. Byggnation av de stråk som föreslagits i tidigare utredningar skulle kunna genomföras. Beslut i frågorna kommer att fattas under första halvan av 2011.

En milstolpe sattes rörande järnvägstrafiken på Stångådals- och Tjustbanan, KLT tog ensam över ansvaret för trafiken och fordonen på dessa banor. Övertagandet skedde i anslutning till återinvigningen av Tjustbanan med nya fordon (Itino) den 5 juni. Detta blev möjligt efter en uppgörelse i samförstånd mellan KLT och den förra samarbetspartnern Östgotatrafiken.

Efter en lång tid med bland annat fordonsproblem började allt arbete bära frukt, sakta men säkert kunde hög kvalitet uppnås både när det gällde trafikutförande och när det gällde trafikens punktlighet. Dessvärre blev det problem med vintervädret under två omgångar, februari – mars och november – december.

I november var det så dags att gå över till ett nytt biljettsystem, något som vi väntat på länge. Det vore fel att säga att allt löpte igång smärtfritt, men igång kom vi. Det innebar att vi kunde erbjuda kontaktlösa kort med en helt ny produktflora. Vid



Västerviks kommunalråd, Harald Hjalmarsson, och KLT:s vd, Karl-Johan Bodell, i medias blickfång under invigningen av de nya Itinotågen på Tjustbanan den 5 juni 2010.

samma tillfälle förändrades och höjdes priserna på de olika biljettprodukterna. En ny rabatterad åldersgrupp infördes, vilket var "Ungdom 20 – 25 år". Efterlängtat för många av länets ungdomar som nu fick tillgång till 30% lägre pris på enkelresor. Därtill lades också rabattkort för både ungdomar och barn till betydligt lägre pris.

Då alla förändringar infördes samtidigt så kommer utvärderingen att bli svår att göra, nya biljettprodukter, ungdomspriser och prishöjning. Inkörningsperioden för det nya biljettsystemet kommer att ta en tid, men allas vår målsättning är att det i slutändan ska bli riktigt bra och användarvänligt för våra kunder.

Resandet under året blev till slut en trevlig läsning. Det långväga resandet ökade med 2,5% (medellånga resor och långa resor) och resandet inom kommunerna ökade med 2%. Det gav oss en resandeökning i länet på allt resande med 2,2%, vilket är en mycket bra ökning.

Men när vi pratar om fördubblingsarbete i Sverige och dubblat resande och marknadsandel, så har vi en bit kvar och mycket som måste göras. Om vi får genomföra utvecklingsplanen så kommer vi att vara en bra bit på väg i detta arbete.



Karl-Johan Bodell
Vd, Kalmar Läns Trafik AB

Resandeutveckling

Under 2010 gjordes 6 826 383 resor med KLT i Kalmar län, vilket betyder en ökning på 2,2% i antalet resor jämfört med 2009.

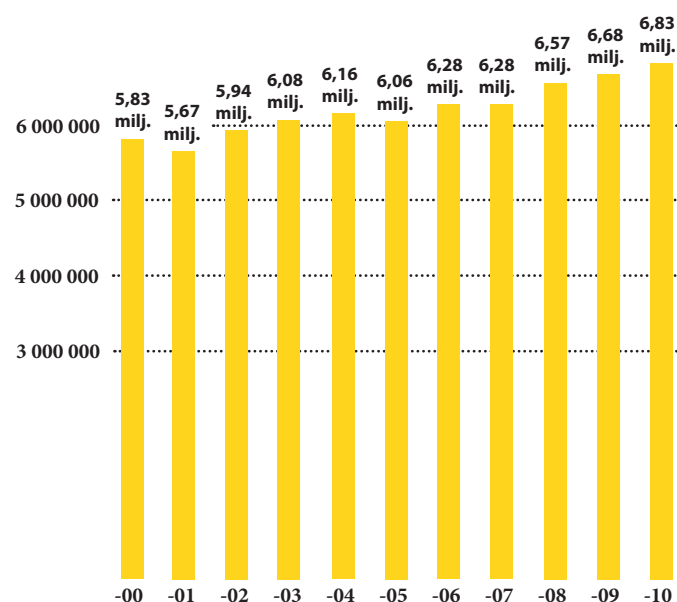
Den största resandeökningen skedde i Oskarshamn och Västervik, framförallt i kommunernas tätortstrafik.

Även Nybro och Emmaboda kommuner ökade mycket, vilket kan förklaras av att dessa kommuners skolskjutstrafik sedan hösten 2009 är linjelagd samt att KLT tagit över närtrafiks-resorna från kommunerna.

Att Mönsterås kommun tappade i resande beror på att de flesta åker över till andra kommuner. Det är alltså snarare regionala än kommunala resor som sker i Mönsterås kommun.

I kommuner där resenärer med terminkort utgör en stor del av resandet, som exempelvis Borgholm, Hultsfred och Högsby, kan det minskade resandet delvis förklaras med ett minskat antal skolungdomar i årkurserna.

Totalt antal resor med KLT färdbevis under 2000-talet:



Kommun	Totalt 2010	Totalt 2009	Differens i %	Differens i resande
Borgholm	95 723	100 731	- 4,97	- 5 008
Emmaboda	59 964	53 804	+ 11,45	+ 6 160
Hultsfred	174 915	178 109	- 1,79	- 3 194
Högsby	83 896	87 175	- 3,76	- 3 279
Kalmar	2 136 273	2 117 935	+ 0,87	+ 18 338
-tätort	1 671 202	1 665 722	+ 0,33	+ 5 480
-landsbygd	465 071	452 213	+ 2,84	+ 12 858
Mönsterås	166 264	178 994	- 7,11	- 12 730
Mörbylånga	198 317	188 524	+ 5,19	+ 9 793
Nybro	124 589	103 745	+ 20,09	+ 20 844
Oskarshamn	443 793	423 534	+ 4,78	+ 20 259
-tätort	180 495	163 565	+ 10,35	+ 16 930
-landsbygd	263 298	259 969	+ 1,28	+ 3 329
Torsås	104 049	96 043	+ 8,34	+ 8 006
Vimmerby	147 307	147 762	- 0,31	- 455
Västervik	589 678	562 555	+ 4,82	+ 27 123
-tätort	175 817	152 668	+ 15,16	+ 23 149
-landsbygd	413 861	409 887	+ 0,97	+ 3 974
Kommunalt	4 324 768	4 238 911	+2,0%	+ 85 857
Regionalt	2 501 615	2 439 335	+2,5%	+ 62 280
TOTALT	6 826 383	6 678 246	+2,2%	+ 148 137

Trafikproduktion

Det har nu gått några år sedan de sista stora trafikupphandlingarna genomfördes. De medförde omfattande produktionsförändringar, bland annat skolskjutstrafik i Kalmar, Nybro, Emmaboda och Mörbylånga kommuner.

Genom linjelaggingen av skolskjutsarna och satsningarna på närtrafik öppnade vi upp för alla att åka med, en typ av kompletteringstrafik.

- Stråktrafik mellan Kalmar - Oskarshamn - Västervik har också medfört större produktion. Resandet på detta stråk har ökat dramatiskt på kort tid, 15% mellan 2009-2010.
- Trafiken på länsjärnvägarna, Tjust- och Stångådalsbanan, har utökats till åtta dubbelturer, vilket skapat ett resanderekord under 2010. På Tjustbanan är utvecklingen extra positiv tack vare de nya Itinotågen.



Trafikchef Katharina Seijsing, kvalitetssamordnare Karl-Gustaf Åberg och marknadschef Christer Olson bland resenärer och tågvärd på perrongen i Västervik, sommaren 2010.

Intäkts- och kostnadsutveckling

- **Intäkter:**
Intäktsutvecklingen under 2010 har påverkats av olika faktorer, bland annat stora kvalitetsproblem i tågtrafiken, införandet av nytt biljettsystem med nya rabatter och produkter, samt tydliga resandeökningar för både buss och tåg. Observera att taxeändringarna för 2010 gjordes den 1 november vid lanseringen av nytt biljettsystem.
- **Entreprenadkostnader:**
Indexet har ökat med 3%. De största trafikförändringarna är minskad turtäthet i lågtrafik från och med sommaren i Kalmar tätort, ökad trafik för sträckorna Västervik-Oskarshamn och Kalmar-Karlskrona, samt ökad trafik i kommunerna på Öland.

Kostnadstäckningsgrad

Utfallen över åren är inte riktigt jämförbara. Ny upphandling som gav halvårseffekt 2001 och helårseffekt 2002 i kombination med att ägarna inte betalade för terminskorten 2002 och 2003 gjorde att kostnadstäckningen försämrades dramatiskt.

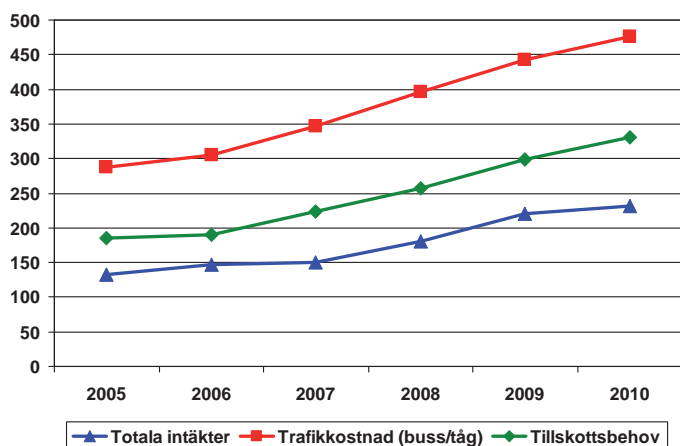
Upphandlingen 2006 resulterade i ökade kostnader för 2007. Som en följd av detta faller täckningsgraden under 2007 något. Övertagandet av beställningscentral i kombination med ett ökat resande förbättrar täckningsgraden under 2008.

Under 2010 har kostnaderna procentuellt ökat mer än intäkterna, mycket på grund av engångskostnader på bland annat Tjustbanan.

De senaste sex åren har vi legat stabilt runt 40%, trots stora förändringar i verksamheten. I vår affärsplan har vi dock en ambition att öka kostnadstäckningsgraden till 50%.

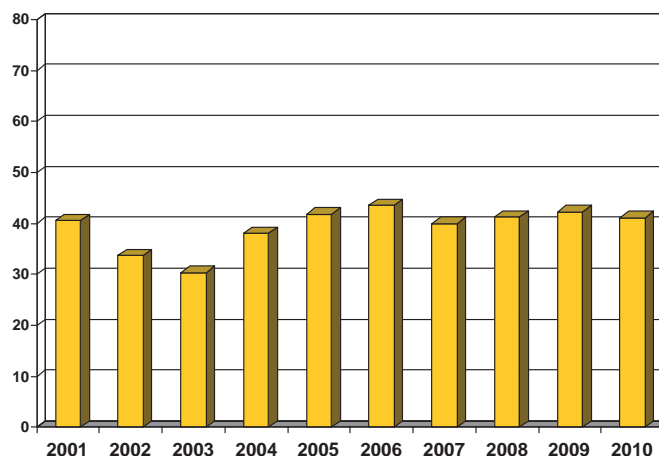
INTÄKTS- OCH KOSTNADSUTVECKLING 2005 - 2010

Miljoner kronor



KOSTNADSTÄCKNINGSGRAD

Intäkternas andel av kostnaderna, i procent



Tåg och biljettsystem

Problemen 2010

De största orsakerna till negativ publicitet under 2010 var bristerna i tågtrafiken när det var vinterväder samt problemen med införandet av nytt biljettsystem.

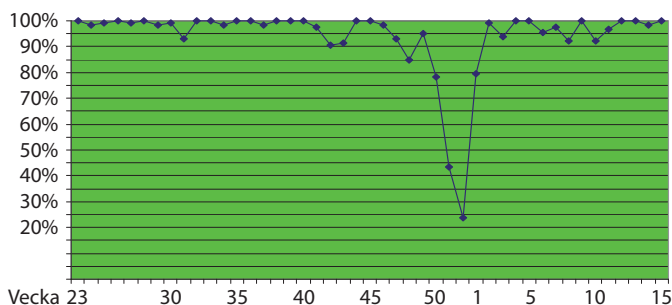
Det stämmer att vi 2010 hade brister i tågtrafiken under två perioder av snökaos, men under resterande delen av året gick tågen bra. Det är ingen nyhet för lokalmedia när tågen går som de ska, utan när de ställs in eller blir kraftigt försenade. Därför hör tyvärr allmänheten endast om våra problem och tror att det är så verkligheten ser ut.

Här nedan visas punktlighet och regularitet för Tjust- och Stångådalsbanan från vecka 23, 2010, då vi tog över ansvaret för trafiken.

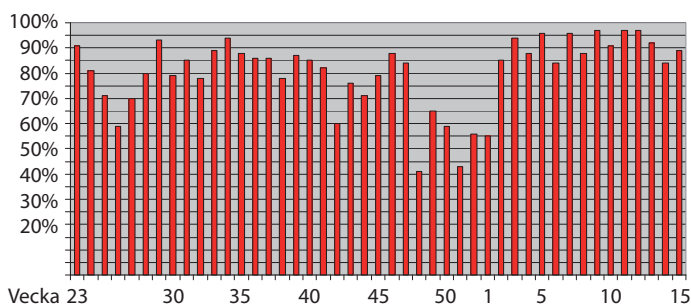
Vi hörde mycket om stora tågproblem under vinterns snökaos och därför är det glädjande att se att dessa dykningar tillhör undantagen. Generellt sett har vi haft bra regularitet och punktlighet sedan vi tog över ansvaret för tågtrafiken. Vi har redan nu åtgärder på gång för att vi inte ska vara lika sårbara under eventuellt snökaos. Om vi sedan kan bibehålla och kanske till och med öka de fina siffror vi har under resten av året, ser det riktigt bra ut inför framtiden.

STÅNGÅDALSBANAN, KALMAR-LINKÖPING

Regularitet, hel och delsträcka, v.23, 2010 - v.15, 2011



Punktlighet, RT + 5 min till slutstation, v.23, 2010 - v.15, 2011



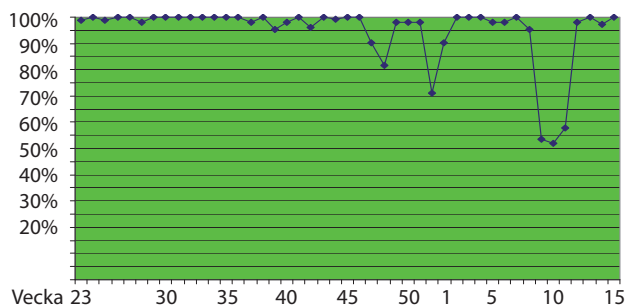
Den 1 november 2010 inledde vi övergången till ett nytt biljettsystem. I det nya systemet ligger alla våra produkter på ett enda kort - Resekortet.

Under årets två sista månader höll vi på att införa ett nytt biljettsystem för första gången sedan 1989. Inledningsvis drabbades vi av flera tekniska problem och en del förseningar. På många ställen i länet gick övergången till nytt system relativt smärtfritt, men på andra ställen var det många problem som ställde till det för våra resenärer, förare, försäljningspersonal och oss på KLT:s kansli och kundtjänst.

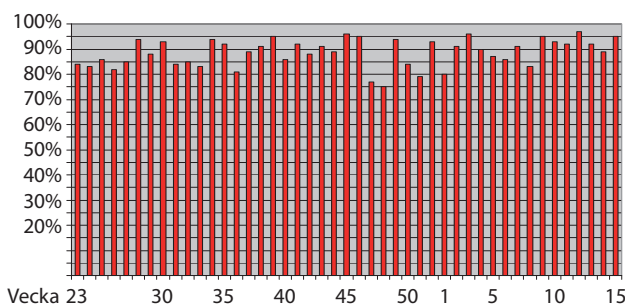
Tekniska bekymmer gjorde dels att fördelarna med det nya systemet kom i skymundan och dels att många framtida nyheter blev försenade. 2011 bjuder dock på många härliga nyheter för våra resenärer, både vad gäller betalnings- och informationskanaler.

TJUSTBANAN, VÄSTERVIK-LINKÖPING

Regularitet, hel och delsträcka, v.23, 2010 - v.15, 2011



Punktlighet, RT + 5 min till slutstation, v.23, 2010 - v.15, 2011



Källa: Trafikverkets uppföljningssystem LUPP.

Förvaltningsberättelse



Samtidigt som genomförandet av ett nytt biljettsystem justerades även taxor och biljettutbud. Vi införde nya produkter och rabatter. Bland annat infördes en ungdomsrabatt, vilken ska få ungdomar mellan 20-25 år att åka mer kollektivt.

Kalmar Läns Trafik Aktiebolag
Org nr 556206-5101

Styrelsen och verkställande direktören avger härmed följande redovisning för förvaltningen av bolaget under räkenskapsåret 2010.

Landstinget och länets tolv kommuner äger gemensamt företaget Kalmar Läns Trafik AB. Aktiekapitalet utgör 7 mkr. Landstinget innehar hälften av aktierna. Den andra hälften är fördelad mellan kommunerna efter befolkningsantalet år 1983.

Inför den nya lagstiftningen (SFS 2010:1065) om kollektivtrafik som träder i kraft 2012-01-01 har en arbetsgrupp tillsatts för att se över organisation och samverkansformer för kollektivtrafiken i Kalmar Län.

Bolagets uppgift är att inom Kalmar län och angränsande områden – genom avtal med andra trafikföretag eller i egen regi – bedriva lokal och regional kollektivtrafik på väg och järnväg.

All trafikverksamhet som sker för KLT bedrivs på entreprenad. De tillstånd som krävs enligt miljölag-

stiftningen innehas av entreprenörerna. I egen regi bedriver KLT ingen miljöredovisningspliktig verksamhet.

Kostnadsutvecklingen (index) har jämfört med 2009 varit 2,3 %. Resandeökning under året 2,2 %.

2002 inleddes arbetet med att bygga upp en enhet för administration av färdtjänsttillstånd. Under 2010 har 9 kommuner deltagit i samarbetet.

Den 1 november 2010 genomfördes en justering av taxa och biljettutbud i samband med driftstart av nytt biljett- och försäljningssystem. Justeringen innebar ett delvis nytt utbud av produkter och rabattkort. Rabatt för ungdom infördes.

I övrigt hänvisas till resultat- och balansräkning samt övrig information.

Styrelsen har under året hållit 6 sammanträden.

Varken vinst eller förlust redovisas för verksamhetsåret eftersom verksamhetens underskott balanseras med aktieägartillskott.

Resultaträkning

	Not	2010	2009
Rörelsens intäkter			
Intäkter busstrafik	2	158 856 302	161 426 642
Intäkter järnvägstrafik		38 597 437	29 054 383
Intäkter färdtjänst		0	193 330
Intäkter Beställningscentralen		33 532 347	29 128 766
Aktieägartillskott busstrafik	3	257 951 528	227 144 873
Aktieägartillskott järnvägstrafik	3	60 873 769	62 997 986
Aktieägartillskott färdtjänst	3	2 759 340	2 250 153
Aktieägartillskott beställn.centralen	3	8 680 745	7 129 837
Summa rörelsens intäkter		561 251 468	519 325 970
Rörelsens kostnader			
Trafikkostnader buss	4	381 228 621	358 040 197
Trafikkostnader järnväg	5	95 450 561	84 896 192
Kostnad Beställningcentralen		34 228 047	29 878 646
Kostnader administration färdtjänst		449 980	236 470
Övriga externa kostnader	6	17 506 004	13 915 498
Personalkostnader	7,8	26 228 585	23 896 637
Avskrivningar busstrafik	9	1 867 926	1 506 705
Avskrivningar järnvägstrafik	9	6 970 645	4 206 177
Avskrivningar färdtjänst	9	26 239	20 235
Avskrivning Beställningscentralen	9	98 214	49 682
Summa rörelsens kostnader		564 054 822	516 646 439
Rörelseresultat		- 2 803 354	2 679 531
Finansiella poster			
Ränteintäkter		56 099	363 529
Räntekostnader		190 811	70 410
Summa finansiella poster		- 134 712	293 119
Bokslutsdispositioner			
Avskrivning över plan		0	2 950 000
Återföring avskrivning över plan		2 950 000	0
Summa bokslutsdispositioner		2 950 000	2 950 000
Resultat före skatt		11 934	22 650
Skatt		11 934	22 650
REDOVISAT RESULTAT		0	0

Balansräkning

Kassaflödesanalys

BALANSRÄKNING	Not	2010	2009
Tillgångar			
Inventarier	9	245 342 397	42 621 999
Finansiella anläggningstillgångar	10	279 300	265 000
Summa anläggningstillgångar		245 621 697	42 886 999
Kundfordringar		14 375 664	17 558 792
Fordran på delägare		6 431 714	9 798 989
Övriga fordringar		47 605 367	3 988 074
Förutbetalda kostnader och upplupna intäkter		11 886 841	6 197 853
Summa omsättningstillgångar		80 299 586	37 543 708
Kassa och bank		23 431 817	1 653 006
Summa tillgångar		349 353 100	82 083 713
Eget kapital och skulder			
Eget kapital			
Aktiekapital 7 000 st á 1 000 kr		7 000 000	7 000 000
Summa eget kapital		7 000 000	7 000 000
Ackumulerade överavskrivningar		0	2 950 000
Summa obeskattade reserver		0	2 950 000
Avsättningar för pensioner		6 815 109	6 999 955
Summa avsättningar		6 815 109	6 999 955
Långfristiga skulder kreditinstitut	11	107 010 715	0
Summa långfristiga skulder		107 010 715	0
Kortfristig del av långfristiga skulder		66 184 538	
Checkräkningskredit			
(beviljad 5 000 tkr, tillägg 6 000 tkr)		0	5 899 962
Leverantörsskulder		84 050 213	37 852 258
Skuld till delägare		66 206 038	9 275 668
Övriga kortfristiga skulder		1 400 928	429 208
Upplupna kostnader	12	10 685 559	11 676 662
Summa kortfristiga skulder		228 527 276	65 133 758
Summa eget kapital och skulder		349 353 100	82 083 713
Ställda säkerheter		Inga	Inga
Ansvarsförbindelser		Inga	Inga

KASSAFLÖDES-ANALYS

Belopp i TSEK

Den löpande verksamheten

	2010-01-01 -2010-12-31	2009-01-01 -2009-12-31
Resultat efter finansiella poster	-333 203	-296 450
Årets skatt	- 12	- 23

Justeringar för poster som inte ingår i kassaflödet mm

8 790	5 746
-------	-------

Kassaflöde från den löpande verksamheten före förändringar av rörelsekapital

-324 425	-290 727
----------	----------

Kassaflöde från förändringar i rörelsekapital

Ökning(-) / Minskning (+) av rörelsefordringar	-42 756	-9 486
Ökning(+) / Minskning (-) av rörelseskulder	270 392	11 626

Kassaflöde från den löpande verksamheten

-96 789	- 288 587
---------	-----------

Investeringsverksamheten

Förvärv av materiella anläggningstillgångar	-211 683	-17 811
Försäljning av materiella anläggningstillgångar		
Investeringar i finansiella tillgångar	-14	161

Kassaflöde från investeringsverksamheten

-211 697	-17 650
----------	---------

Finansieringsverksamheten

Erhållna aktieägartillskott	330 265	299 523
-----------------------------	---------	---------

Kassaflöde från finansieringsverksamheten

330 265	299 523
---------	---------

Årets kassaflöde

21 779	-6 714
--------	--------

Likvida medel vid årets början

1 653	8 367
-------	-------

Likvida medel vid årets slut

23 432	1 653
--------	-------

Kommentarer

Not 1 Redovisningsprinciper

Årsredovisningen har upprättats i enlighet med årsredovisningslagen och bokföringsnämndens allmänna råd. I de fall det saknas ett allmänt råd har i förekommande fall vägledning hämtats från Redovisningsrådets rekommendationer.

Intäktsredovisning sker i enlighet med BFNAR 2003:3 intäkter. Som intäkt redovisar bolaget det verkliga värdet av vad som erhållits eller kommer att erhållas.

Ägarna faktureras två gånger per år a-conto för beställd trafik och avräkning sker en gång per år i samband med bokslut.

Anläggningstillgångarna redovisas till anskaffningskostnad med avdrag för ackumulerade avskrivningar enligt plan. Planenlig avskrivning baseras på en bedömning av tillgångarnas ekonomiska och tekniska livslängd.

Avskrivningar enligt plan har gjorts enligt följande:

Trafikutrustning	10%	Inventarier	33%
Trafikutrustning järnväg	20%	Datorer	33%
Komponentpool järnväg	7%	Datorer järnväg	33%
Revision järnvägsfordon	20%	Inventarier färdtjänst	33%
Järnvägsfordon	5%	Bilar	20%

Fordringar har tagits upp till det belopp som beräknas inflyta. Tillgångar och skulder har värderats till anskaffningsvärden, om inget annat anges nedan.

Not 2 Intäkter busstrafik

	2010	2009
	Kr	Kr
Biljettintäkter	82 284 974	82 983 198
Intäkter Resplus	3 580 347	3 478 857
Intäkter terminskort	63 162 659	64 881 429
Intäkter skolbiljetter	271 278	360 683
Intäkter godstransporter	897 847	2 176 736
Intäkter VPL-resor	26 706	50 888
Intäkter Landstinget (sjukreseenheten)	2 623 182	1 413 830
Intäkter övriga länshuvudmän	4 694 579	4 399 916
Intäkter provision	367 689	265 502
Övriga intäkter	947 041	1 415 603
Summa	158 856 302	161 426 642

I intäkter busstrafik ingår även biljettintäkter för resor på tåg med Kalmar Läns Trafik AB:s färdbevis. Beräknad intäkt uppgår till ca 15 mkr.



Not 3 Aktieägartillskott

Landsting eller kommun	Tillskott buss och järnväg	Färdtjänst	Beställningscentral	Totalt
Kalmar län	138 509 372			138 509 372
Högsby	6 716 563	130 241	243 053	7 089 857
Torsås	5 558 406	93 645	10 396	5 662 447
Mörbylånga	13 049 685		637 195	13 686 880
Hultsfred	6 489 309	213 360	799 164	7 501 833
Mönsterås	9 941 998	200 925	335 716	10 478 639
Emmaboda	13 382 204		31 180	13 413 384
Kalmar	59 294 378	903 837	3 209 623	63 407 838
Nybro	18 962 838	248 702	1 392 278	20 603 818
Oskarshamn	14 942 155	326 585	802 357	16 071 097
Västervik	20 574 858	490 860	1 210 057	22 275 775
Vimmerby	6 136 978	151 185	6 022	6 294 185
Borgholm	5 266 553		3 704	5 270 257
Summa	318 825 297	2 759 340	8 680 745	330 265 382

Not 4 Trafikkostnader buss

	2010	2009
	Kr	Kr
Ersättning till entreprenörer	356 810 468	335 748 171
Kostnader för ...		
... resor på tåg	7 189 485	6 219 121
... ReseCentrum / godhantering	8 629 129	9 242 687
... terminaler och hållplatser	1 041 753	1 044 862
... tidtabeller och färdbevis	3 027 217	1 697 635
... info trafikpersonal /trafikledning	2 548 125	1 595 241
... driftstörningar	567 412	926 156
Övriga trafikkostnader	1 415 032	1 566 324
Summa	381 228 621	358 040 197

Not 5 Trafikkostnader järnväg

Kostnad	2010	2009
	Kr	Kr
Västervik – Linköping	33 542 281	22 149 752
Kalmar/Oskarshamn – Linköping	47 087 826	43 933 922
Öresundståg	6 466 772	6 636 763
Emmaboda - Karlskrona	4 252 205	4 231 969
Övrig Öresundståg / KTK	1 233 964	1 843 362
Krösståg	154 839	
Driftstörningar	2 712 674	6 100 424
Summa	95 450 561	84 896 192

Not 6 Övriga externa kostnader

Kostnader för revision:	2010	2009
Auktoriserad revisor		
Askman Svensson & Svensson AB		
Revision	71 070	70 176
Övrig konsultation	39 500	0

Not 7 Personalens sjukfrånvaro

	2010	2009
	%	%
Total sjukfrånvaro	3,38	2,55
Andel av sjukfrånvaro som varat i 60 dagar eller mer	15,7	36,2
Sjukfrånvaro kvinnor	4,43	2,45
Sjukfrånvaro män	2,32	2,65
Sjukfrånvaro fördelat på ålder:		
29 år och yngre	4,17	1,65
30 – 49 år	3,51	3,18
50 år och äldre	2,67	1,62

Not 8 Antal anställda, löner och ersättningar mm

	2010	2009
Medelantalet anställda (st)	54,6	50,4
Varav män (st)	27,5	24,9
Styrelsens sammansättning (st)	5 (5 män)	5 (5 män)
Företagsledningens sammansättning (st)	8 (6 män)	8 (6 män)

	2010	2009	2010	2009
	Styrelse och vd	Styrelse och vd	Övriga anställda	Övriga anställda
Löner och ersättningar	966 076	962 218	17 140 419	15 330 593
Sociala kostnader (varav pensionskostnader)	753 034 (447 389)	863 358 (559 010)	7 622 598 (2 178 776)	6 507 518 (1 578 334)

För verkställande direktören gäller anställningsavtal från 2002-09-01.

Vid uppsägning från företaget sida, utan saklig grund, gäller följande uppsägningstider:

Då vd är:	45 – 50 år	12 månader
	50 – 55 år	18 månader
	55 – 63 år	24 månader

Avsättning till pensioner uppgår till 6 815 109 kr (föregående år 6 999 955 kr) varav avseende vd 3 163 933 kr (3 595 788), beloppet avser tidigare vd.

Not 9 Inventarier

	2010	2009
	Kr	Kr
Trafikutrustning		
Ingående anskaffningsvärden	93 928 801	77 203 216
Årets anskaffningar	208 971 258	16 725 585
Utgående ackumulerade anskaffningsvärden	302 900 059	93 928 801

Ingående avskrivningar	53 215 071	48 535 209
Årets avskrivningar	8 019 713	4 679 862
Utgående ackumulerade avskrivningar	61 234 784	53 215 071

Utgående planenligt restvärde trafikutrustning busstrafik	241 665 275	40 713 730
--	--------------------	-------------------

Köp av 4 Itinotåg under året för 173 170 253 kr. Beviljat bidrag från Rikstrafiken har utbetalats under 2011 med 60 384 538 kr och kommer att reducera anskaffningsvärdet 2011-01-01.

Leasingkostnad för tåg av typ Y2 uppgår till 5 840 483 kr för 2010. Leasingavtalet upphör 2014-08-28.

	2010	2009
	Kr	Kr
Inventarier		
Ingående anskaffningsvärden	10 768 831	9 683 045
Årets anskaffningar	2 712 164	1 085 786
Utgående ackumulerade anskaffningsvärden	13 480 995	10 768 831

Ingående avskrivningar	9 408 193	8 528 223
Årets avskrivningar	720 344	879 970
Utgående ackumulerade avskrivningar	10 128 537	9 408 193

Utgående planenligt restvärde inventarier	3 352 458	1 360 638
--	------------------	------------------

	2010	2009
	Kr	Kr
Egna fordon		
Ingående anskaffningsvärden	1 044 833	1 183 833
Årets anskaffningar		139 000
Försäljningar / utrangeringar		
Utgående ackumulerade anskaffningsvärden	1 044 833	1 044 833

Ingående avskrivningar	497 202	413 235
Försäljningar / utrangeringar		139 000
Årets avskrivningar	222 967	222 967
Utgående ackumulerade avskrivningar	720 169	497 202

Utgående planenligt restvärde datautrustning busstrafik	324 664	547 631
---	---------	---------

UTGÅENDE PLANENLIGT RESTVÄRDE	245 342 397	42 621 999
--------------------------------------	--------------------	-------------------

Not 10 Finansiella anläggningstillgångar

			2010	2009
	Andel	Antal	Bokfört värde	Bokfört värde
			Kr	Kr
Samtrafiken i Sverige AB (556467-7598)	3 %	30	30 000	30 000
Kust till Kust AB (556481-7822)	12,5 %	30	15 000	15 000
Smartpak AB (556636-7412)	14,3 %	143	14 300	0
Transitio AB (556033-1984)	5 %	1 000	100 000	100 000
Öresundståg AB	12 %	120	120 000	120 000
Summa aktier			279 300	265 000

Not 11 Långfristiga skulder

	2010	2009
	Kr	Kr
Förfallotidpunkt 1-5 år	23 200 000	0
Förfallotidpunkt senare än 5 år	83 810 715	0
Summa	107 010 715	0

Not 12 Upplupna kostnader

	2010	2009
	Kr	Kr
Länshuvudmän	1 880 665	2 421 859
Skuld till trafikföretag	4 829 283	5 844 011
Försäkringar	105 465	314 609
Skatter och avgifter inklusive avkastningsskatt och löneskatt	1 003 369	822 173
Övriga upplupna kostnader	1 306 313	784 382
Semesterlöneskuld	1 560 464	1 489 628
Summa	10 685 559	11 676 662

Revisionsberättelse

Högsby den 7 april 2011

Ulf Nilsson - Ordförande
Tomas Peterson - Vice ordförande
Pierre Danielsson - Ledamot
Markus Lund - Ledamot
Håkan Algotsson - Ledamot
Karl-Johan Bodell - Verkställande direktör

Min revisionsberättelse beträffande denna årsredovisning har avgivits den 7 april 2011.

Hasse Svensson
Auktoriserad revisor

med hög men inte absolut säkerhet försäkra mig om att årsredovisningen inte innehåller väsentliga felaktigheter. En revision innefattar att granska ett urval av underlagen för belopp och annan information i räkenskapshandlingarna. I en revision ingår också att pröva redovisningsprinciperna och styrelsens och verkställande direktörens tillämpning av dem samt att bedöma den samlade informationen i årsredovisningen. Som underlag för mitt uttalande om ansvarsfrihet har jag granskat väsentliga beslut, åtgärder och förhållanden i bolaget för att kunna bedöma om någon styrelseledamot eller verkställande direktören är ersättningsskyldig mot bolaget. Jag har även granskat om någon styrelseledamot eller verkställande direktören på annat sätt har handlat i strid med aktiebolagslagen, årsredovisningslagen eller bolagsordningen. Jag anser att min revision ger mig rimlig grund för mina uttalanden nedan.

Årsredovisningen har upprättats i enlighet med årsredovisningslagen och ger en rättvisande bild av bolagets resultat och ställning i enlighet med god redovisningssed i Sverige. Förvaltningsberättelsen är förenlig med årsredovisningens övriga delar.

Jag tillstyrker att årsstämman fastställer resultaträkningen och balansräkningen samt beviljar styrelsens ledamöter och verkställande direktören ansvarsfrihet för räkenskapsåret.

Kalmar den 7 april 2011

Hasse Svensson
Auktoriserad revisor

ASKMAN
SVENSSON
SVENSSON
REVISIONSBYRÅ

Revisionsberättelse

Till årsstämman i Kalmar Läns Trafik AB
Org nr 556206-5101

Jag har granskat årsredovisningen och bokföringen samt styrelsens och verkställande direktörens förvaltning i Kalmar Läns Trafik AB för år 2010. Det är styrelsen och verkställande direktören som har ansvaret för räkenskapshandlingarna och förvaltningen och för att årsredovisningslagen tillämpas vid upprättandet av årsredovisningen. Mitt ansvar är att uttala mig om årsredovisningen och förvaltningen på grundval av min revision.

Revisionen har utförts i enlighet med god revisionssed i Sverige. Det innebär att jag planerat och genomfört revisionen för att

Kundsynpunkter

Kundsynpunkter kommer in till oss i form av reklamationer och resegaranti-ärenden. Under 2010 hade vi en liten minskning av ärenden jämfört med 2009, se tabell här till höger:

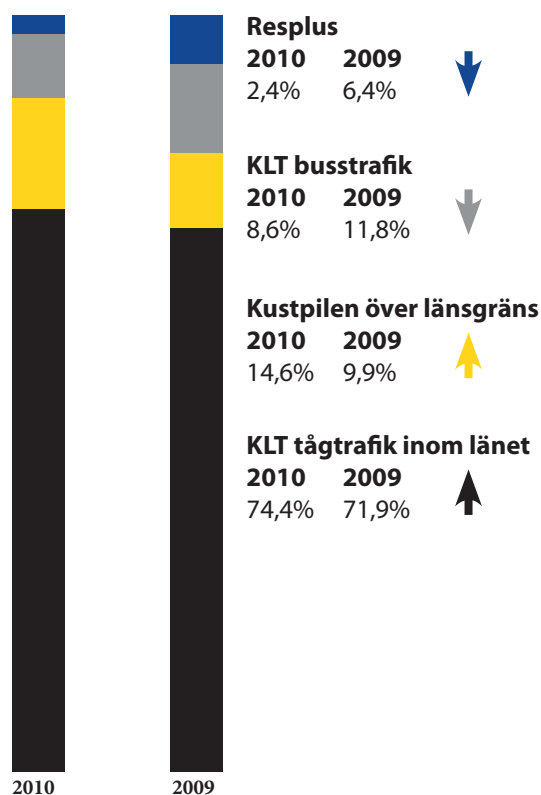
Under november/december 2010 gjorde vi en specialinsats, då vi återbetalade gamla färdbevis (bland annat årskort) under övergången till nytt biljettsystem. Dessa ärenden uppgick till 1 171 stycken och 536 270 kronor.

Ovan nämnda specialärenden är inte redovisade i dessa tabeller.

Den 1 januari 2010 korrigerades ersättningsvillkoren, i enlighet med dels riktlinjerna i ett EU-direktiv, dels villkoren för Öresundstågen.

Om vi jämför antal ärenden per månad ser vi att fyra månader sticker ut mer än andra. Jämfört med årets åtta "lugna" månader, så kom det in dubbelt så många ärenden under januari-februari. Och under november-december kom det in dubbelt så många ärenden som i januari-februari.

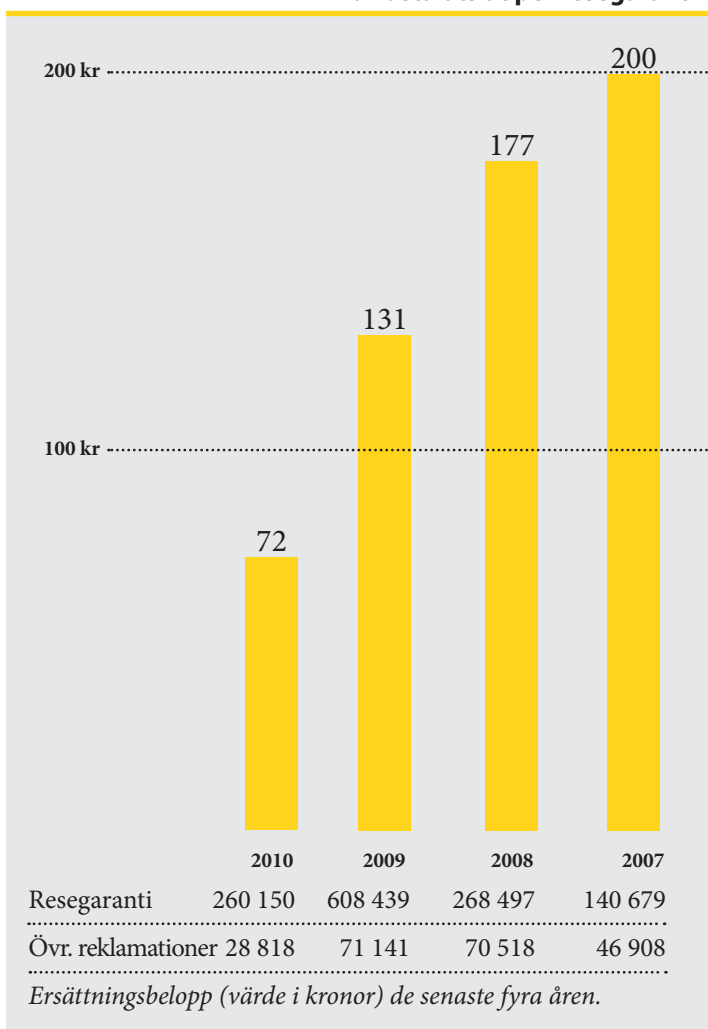
Fördelning av resegaranti-ärenden 2010 och 2009



ANTAL ÄRENDE (st)

Grupp	2010	2009	2008	2007
Marknad / Försäljning	679	407	249	209
Resegaranti	3 616	4 630	1 515	702
varav KLT busstrafik	312	545	88	i.u
varav KLT tågtrafik inom länet	2 690	3 331	995	i.u
varav Kustpilen över länsgräns	527	459	350	i.u
varav Resplus	87	295	82	i.u
Trafik / Planering	992	652	503	351
Teknik / IT	21	16	32	26
TOTALT	5 308	5 705	2 299	1 288

Ersättningsbelopp (värde i kronor) som har betalats ut per resegaranti



Kundnöjdhet

Varje år genomförs en stor undersökning för landets alla länstrafikbolag och dess resultat publiceras i Kollektivtrafikbarometern.

Under 2010 gjordes över 1 200 intervjuer slumpmässigt i Kalmar län och resultatet kan sammanfattas med följande kommentarer:

- Totalt små förändringar jämfört med 2009
- Befintliga resenärer är något mer missnöjda med KLT
- Icke-resenärer har en något mer positiv uppfattning av KLT
- Drivkrafter som driver resande (kunskap och relevans) fortsätter att förbättras
- Drivkrafter som driver nöjdhet (kvalitet, popularitet, produktfördel) utvecklas negativt



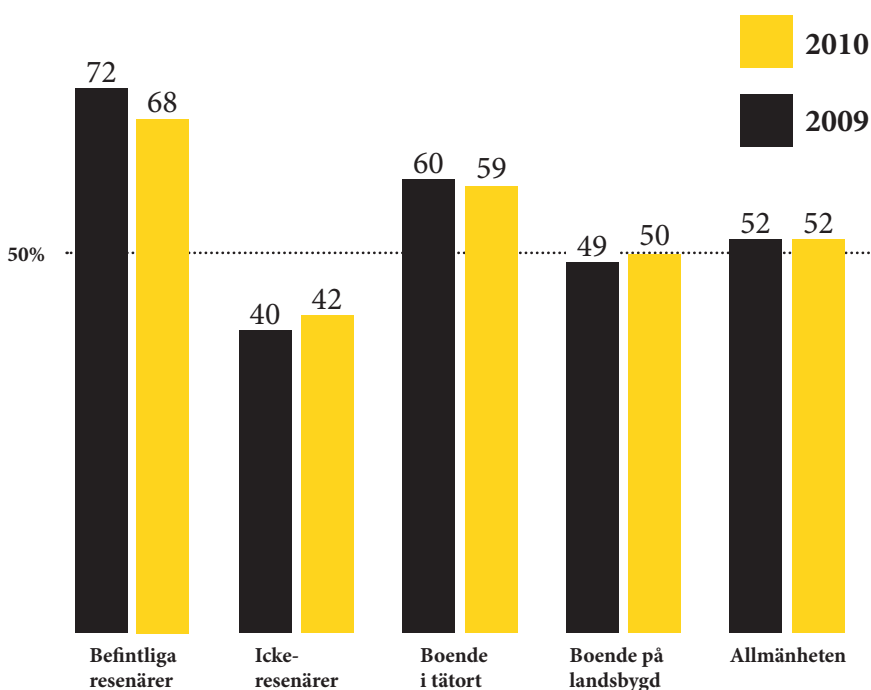
Vad har hänt med de prioriterade frågorna 2009 --> 2010?

Andelen nöjda/mycket nöjda i procent (differens i procentenhet):

Snabbhet	48% (+1)
Linjesträckning	34% (-4)
Enkelhet	58% (-2)
Avgångstider	28% (-5)
Planerad information	40% (-4)
Lyhördhet	29% (-2)
Restidsanvändning	53% (+1)

Bytet till nytt biljettsystem den 1 november påverkade inte kundnöjdheten hos allmänheten märkbart under november och december. Andelen nöjda och missnöjda under dessa två månader låg på samma nivåer som tidigare månader 2010.

Andel resenärer nöjda med KLT 2009-2010, i procent

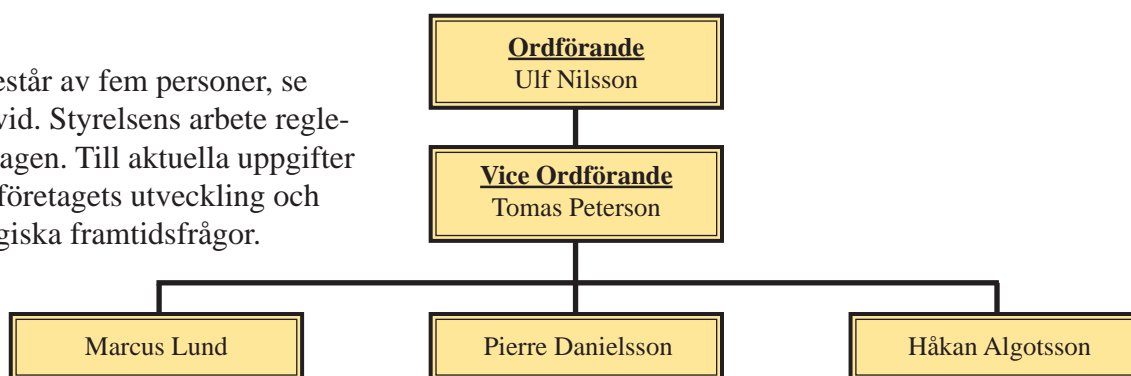


Organisation

Kalmar Läns Trafik AB

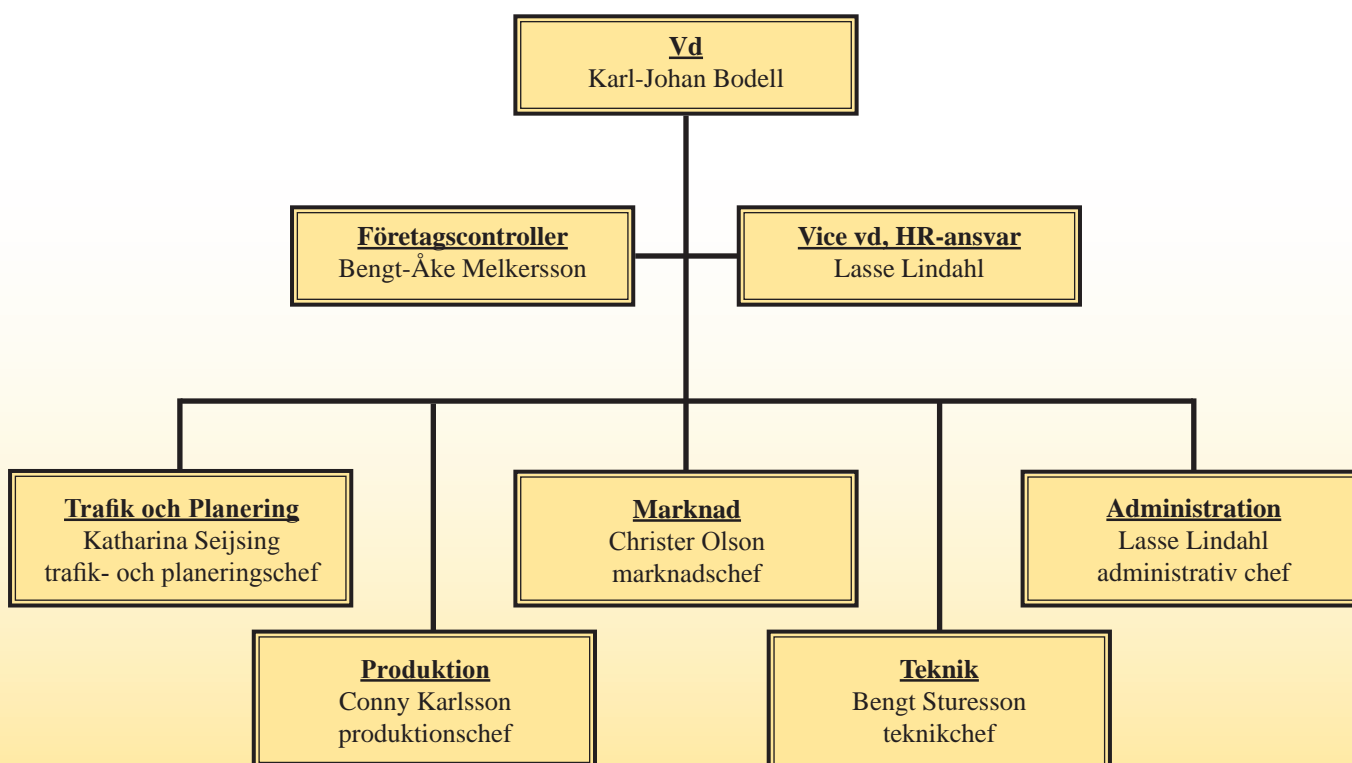
Styrelse

KLT:s styrelse består av fem personer, se schema här bredvid. Styrelsens arbete regleras i aktiebolagslagen. Till aktuella uppgifter hör att följa upp företagets utveckling och gå igenom strategiska framtidsfrågor.



Ledningsgrupp

Företagets ledningsgrupp består av vd, vice vd, företagscontroller, marknadschef samt trafikchef. Organisationen är uppbyggd enligt schema nedan.





KALMAR LÄNS TRAFIK AB



KALMAR LÄNS TRAFIK AB

VI SKAPAR RELATIONER , FÖR ETT BÄTTRE KLIMAT

www.klt.se

