

**Vi är ett gäng
som tänker
rädda världen.**

Ska du med?



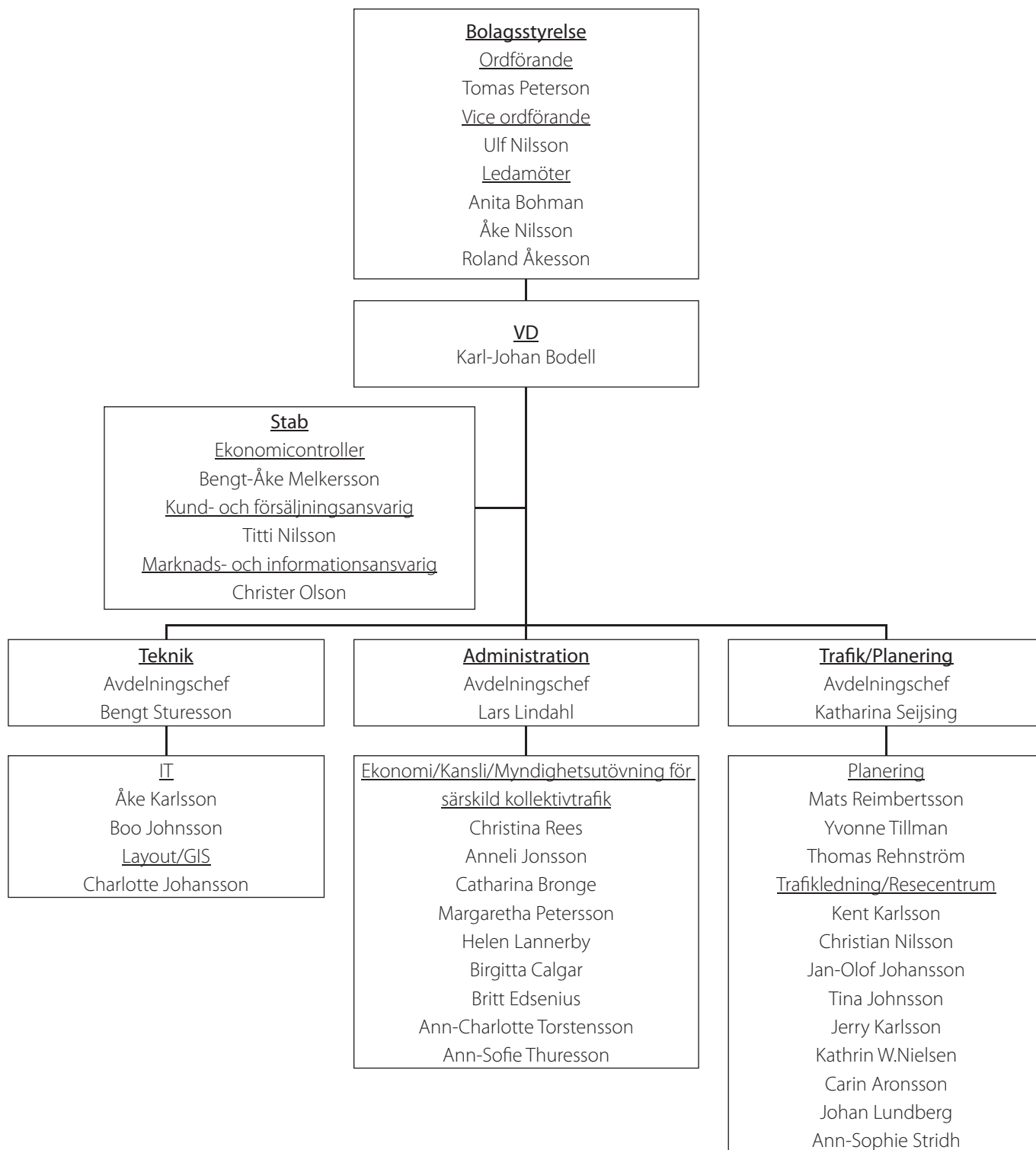
Årsredovisning 2006



KALMAR LÄNS TRAFIK AB

Organisation Kalmar Läns Trafik AB

fr o m 1 oktober 2006





År 2006 blev ett mycket turbulent år för KLT. Turbulensen innefattade såväl trafik- som personalfrågor.

Efter stor påtryckning tog KLT steget ur innevarande busstrafikavtal och ny upphandling genomfördes för merparten av trafiken. För att klara detta på kort tid krävdes mycket kraft och resurser som annars hade kunnat användas till utvecklande ändamål. Genomförd upphandling resulterade i en kostnadsökning av entreprenaderna med ca 12%.

Under året beställde Kalmar och Mörbylånga kommun en ny tätortslinje mellan Kalmar och Färjestaden, som startades upp i juni 2006. Även nya linjer med Närtrafik i Kalmar tätort och på landsbygden i Kalmar kommun driftsattes.

Resandeutvecklingen i länet var totalt sett mycket bra under 2006, en ökning med 3,3%. Det genomfördes en taxehöjning med ca 2% vilket gav som resultat att intäktsökningen slutade på +7%.

Tågtrafiken i länet växer stadigt, det är framförallt en kraftig utveckling av det interregionala resandet både på Kust till Kust-, Stångådals- och Tjustbanan. Dialog har under året förts för att utveckla trafiken vidare, vilket kommer att innebära tätare trafik. För Stångådals- o Tjustbanan har beslut fattats att trafikutbudet i kommande upphandling ska vara åtta tåg i varje riktning, vilket är en kraftfull ökning från dagens sex respektive fem tågpar. När det gäller Kust till Kustbanan förs dialog med grannlänen Kronoberg och Blekinge om vilket utbud som ska gälla fr o m nästa avtalsperiod med Rikstrafiken, som startar 2008 och framåt.

Avtal tecknades med CPT Nordic som leverantör av nytt biljett- och informationssystem. Avtalet innebär att vi kommer att få ett system som tekniskt ligger mycket långt framme och ger oss oändliga möjligheter redan från driftstart, men även för att fortsätta utvecklas i framtiden. Avtalet är ett led i vår ambition och målsättning att vara ledande i teknisk utveckling och kompetens. Biljettsystemet beräknas kunna driftsättas runt årsskiftet 2007/08.

Under hösten driftsatte KLT en ny organisationsstruktur för bolaget. Antalet avdelningar minskade från sex till tre. En stab bildades, som utöver ordinarie arbetsuppgifter har utvecklingsfrågor som främsta uppgift. Organisationsförändringar kostar initialt kraft ur en organisation, i detta fall var det nödvändigt för att bolaget ska kunna utvecklas och kunna leva upp till ägarnas krav för framtiden.

Under året avled bolagets ordförande Jan-Olof Wernersson efter en kortare tids sjukdom. Det innebar en stor förlust för bolagets styrelse och ledning. Vid stämman under våren valdes Tomas Peterson till ordförande för resterande del av mandatperioden. Några ytterligare förändringar av styrelsens sammansättning gjordes ej.

Trafikutredningen med syfte på trafikupplägg för nytt avtal fr o m 2008 var under hösten ute på remiss. Parallellt med detta besöktes samtliga ägare av KLT ledning. Sammanfattningsvis kan sägas att ägarna är inställda på förändringar. Förändringarna gäller både i trafikupplägg och att stor vikt ska läggas på trafiksäkerhet (säkerhetsbälten, alkolås), funktionsanpassning (lagkrav från 2010) samt miljöriktiga fordon (beslut av Regionförbundets styrelse, att Kalmar läns kollektivtrafik ska köras utan fossilt bränsle fr o m 2020).

Resandeutveckling

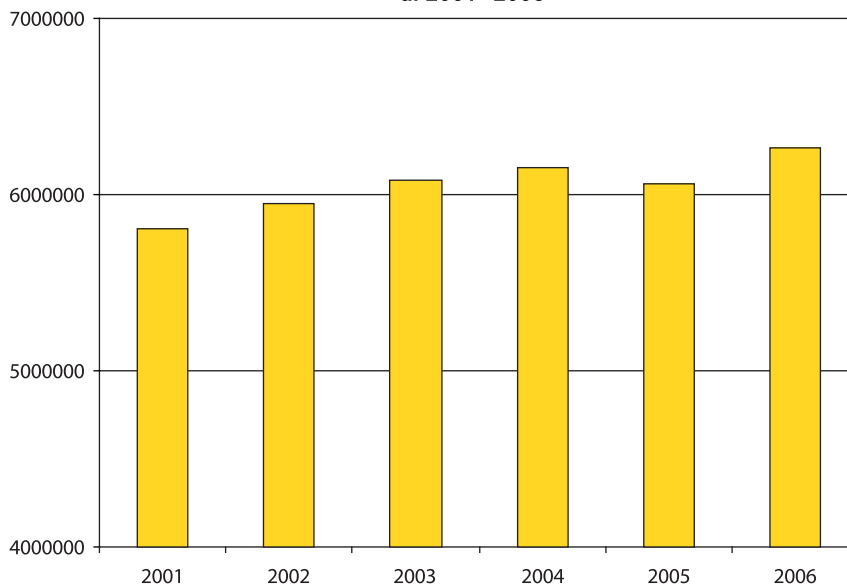
Resandeutvecklingen för 2006 (jämfört med föregående år) är positiv, drygt 3 %. En av de främsta förklaringarna till den positiva utvecklingen är att långväga, regionala resor, dvs resor över kommungräns, ökar kraftigt +7 %. Som i många andra regioner i Sverige ökar den långväga pendlingen i Kalmar län, inte minst med tåg på Kust till Kust och Stångådalsbanan.

Tre kommuner ökar sitt resande under 2006, nämligen Kalmar, Vimmerby och Västervik kommuner. I Kalmar kommun har bl a den nya tätortslinjen till Färjestaden bidragit med många nya resor. Förtätningen av avgångar i rusningstrafik tyder också på en ökad efterfrågan. I Kalmar tätort är ökningstakten ca 8 %. Även i Västerviks tätort ökar resandet kraftigt, nästan 11 %, trots oförändrat utbud. Sommartid körs en busspendel mellan Lysingsbadet – Centrum - Gränsö slott, vilket snabbt blivit en mycket populär linje. Slutligen kan konstateras att i Vimmerby kommun ökar resandet med ca 2,5 %.

Resande per ägare/kommun 2006 jämfört 2005

| | antal res 06 | antal res 05 | Diff % |
|--|------------------|------------------|------------|
| Borgholm | 110 002 | 111 624 | -1,5 |
| Emmaboda | 69 126 | 71 946 | -3,9 |
| Högsby | 94 844 | 101 367 | -6,4 |
| Hultsfred | 159 745 | 164 747 | -3,0 |
| Kalmar | 2 086 083 | 1 985 622 | 5,1 |
| Mönsterås | 205 100 | 206 597 | -0,7 |
| Mörbylånga | 168 618 | 173 779 | -3,0 |
| Nybro | 125 847 | 132 175 | -4,8 |
| Oskarshamn | 454 306 | 464 031 | -2,1 |
| Torsås | 78 277 | 82 099 | -4,7 |
| Vimmerby | 169 134 | 165 144 | 2,4 |
| Västervik | 587 490 | 575 574 | 2,1 |
| Regionala resor (resor över kommungräns samt tåg) | 1 952 852 | 1 825 338 | 7,0 |
| TOTALT | 6 261 424 | 6 060 043 | 3,3 |

Totalt antal resor i kollektivtrafiken i Kalmar län
år 2001 - 2006



Resandeutvecklingen 2005 var negativ, -2 %, främst beroende av stormen Gudruns effekter. Tågtrafiken på såväl Kust till kustbanan som Stångådalsbanan stod helt stilla i flera veckor. Utvecklingen under övriga delar av 2005 kunde inte kompensera bortfallet under januari-februari.

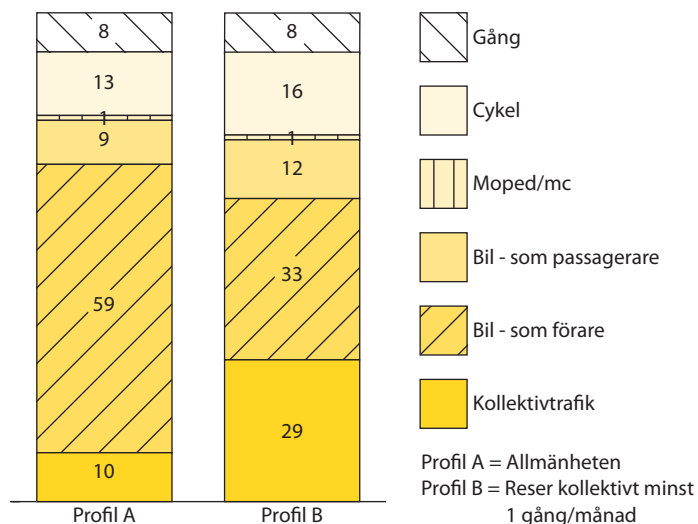
Marknadsandelar

Staplarna visar hur antalet resor i Kalmar län fördelar sig på olika transportslag. Bilen dominerar transportarbetet med totalt 68 %, varav 59 % som förare till bilresan. Kollektivtrafiken står för 10 %, vilket är något mindre än andelen cykelresor och något mer än andelen trafikanter som går. Här är det viktigt att notera att dominansen av resor i eller till/från Kalmar tätort kan slå igenom i materialet. Var tredje resa som görs med KLT genereras inom Kalmar kommun.

Av dem som minst någon gång per månad reser kollektivt, reser 29 % troget dagligen. 45 % av de sk befintliga kollektivtrafikresenärer växlar till bil i sitt resande. En relativt stor andel väljer att cykla då och då, främst sommartid.

Sammanfattningsvis kan konstateras att bilen har en mycket stark ställning i Kalmar län. Dessutom är det tydligt att flertalet av dem som reser kollektivt mycket väl kan tänka sig att byta resätt eller växla mellan transportslagen.

Den kollektiva resan avgörs således i hög grad av i vilken situation kunden befinner sig i.



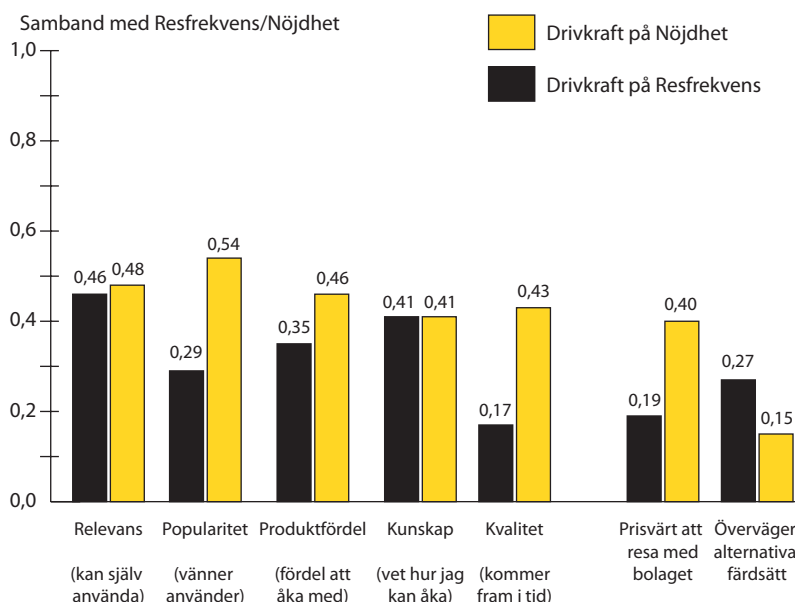
(Källa: 1000 st slumpmässiga telefonintervjuer av länsinnevånare)

Varumärke KLT

Diagrammet visar sex faktorer som styr kundernas uppfattning om KLT. Samtliga sex faktorer är indikatorer för såväl resbeteende (att resa mer eller mindre) som kundnöjdhet (upplevd kvalitet). Diagrammet visar status för KLT under 2006.

De högsta svarta staplarna visar de faktorer som driver resandet mest, d v s relevans och kunskap.

De högsta gula staplarna visar faktorer som driver nöjdhet mest, d v s relevans, popularitet/social acceptans, produktfördel och kvalitet.



(Källa: 1000 st slumpmässiga telefonintervjuer av länsinnevånare)

Några saker att notera:

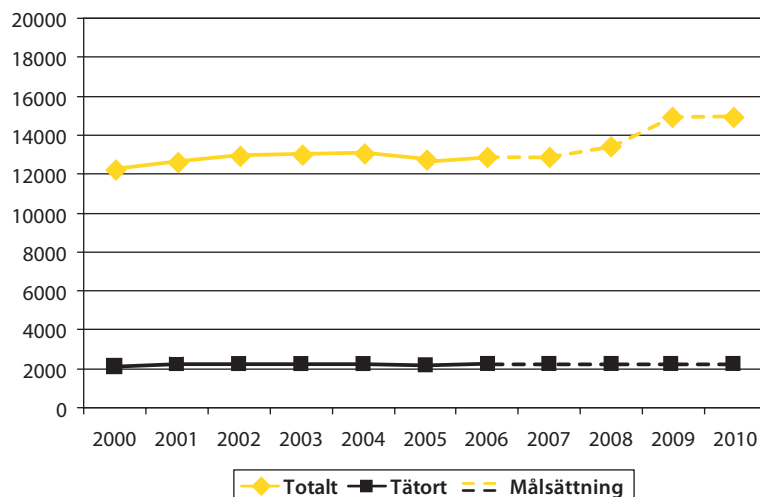
- en nöjd kund reser inte automatiskt oftare. Det finns ett mycket litet samband mellan resfrekvens och kvalitet.
- priset/prisvärdet har liten inverkan på resfrekvensen, däremot stor inverkan på nöjdheten.
- KLT måste arbeta för att bli mer relevant, d v s bli ett alternativ för fler. Dessutom behöver fler invånare i länet få mer information om hur och varför man ska åka kollektivt. Högre turtäthet är t ex ett sätt att öka relevansen.
- staplarna längst ut till höger visar "tveksamheten" hos kunderna. En hög svart stapel tyder på att man överväger att åka mer eller mindre kollektivt. En hög gul stapel tyder på att man är observant på kvaliteten eller vad "folk" säger om KLT.

Trafikproduktion

Den utökning av produktion som sker under 2006 är:

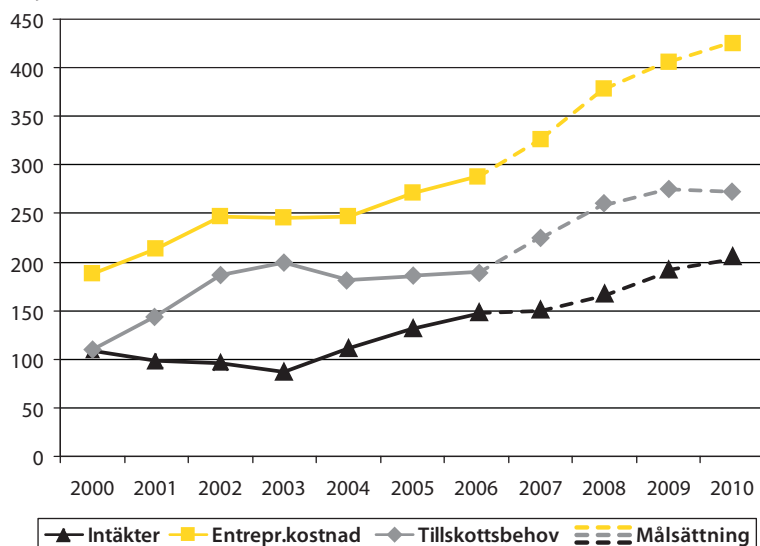
- Ny tätortslinje mellan Kalmar och Färjestaden.
- Två nya Närtrafiklinjer i Kalmar tätort.
- Trafikstruktur fr o m augusti 2008, bl a med tydliga trafikstråk och samordnad skolskjutstrafik, innebär en tydlig ökning av v s vagnkilometer 2008-2009.

Tusentals vagnkilometer



Intäkts- och kostnadsutveckling

Miljoner kronor



Intäkter:

En fortsatt god intäktsutveckling 2006 beror på taxehöjning med ca 2 % samt till detta en bra resandeutveckling på ca 3 %.

Entreprenadkostnad:

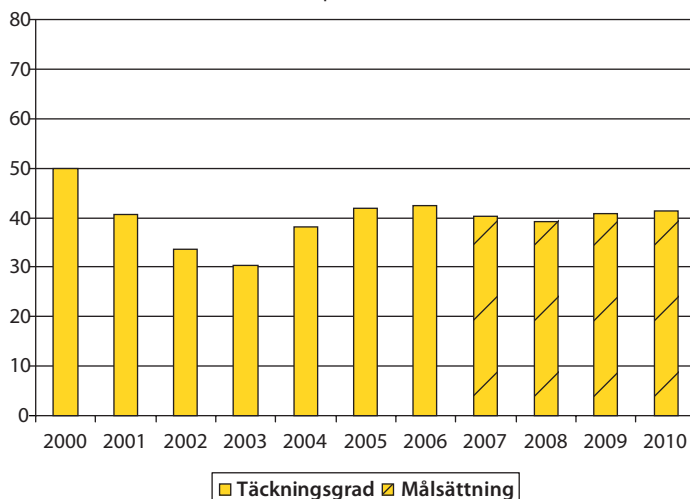
Tillkommande produktion enligt ovan och nya avtal som började gälla i december 2006. BTPi (busstrafikprisindex) stannade vid +2,3 % under 2006, vilket är på en lägre nivå än tidigare.

Ny trafikstruktur fr o m augusti 2008 kommer att ge ökade kostnader. Övergång till "stråk" och "stuv tidtabell" förväntas dock ge en kraftig intäktsökning.

Kostnadstäckningsgrad

Utfallen över åren är ej jämförbara. Ny upphandling som gav halvårseffekt 2001 och helårseffekt 2002 i kombination med att ägarna inte betalade för terminkorten 2002 och 2003 gjorde att kostnadstäckningen försämrades dramatiskt. Tendensen de senaste åren är tydlig. Det blir stegvis bättre för varje år. Prisökningar i kombination med resandeökningar innebär större andel biljettintäkter.

Intäkternas andel av kostnaderna, i procent



Förvaltningsberättelse

Styrelsen och verkställande direktören avger härmed följande redovisning för förvaltningen av bolaget under räkenskapsåret 2006.

Landstinget och länets tolv kommuner äger gemensamt företaget Kalmar Läns Trafik AB. Aktiekapitalet utgör 7 mkr. Landstinget innehar hälften av aktierna. Den andra hälften är fördelad mellan kommunerna efter befolkningsantalet år 1983.

Bolagets uppgift är att inom Kalmar län och angränsande områden – genom avtal med andra trafikföretag eller i egen regi – bedriva lokal och regional kollektivtrafik på väg och järnväg.

All trafikverksamhet som sker för KLT bedrivs på entreprenad. De tillstånd som krävs enligt miljölagstiftningen innehas av entreprenörerna. I egen regi bedriver KLT ingen miljöredovisningspliktig verksamhet.

Trafikproduktionen med buss har ökat med 528,3 tvkm eller med 4,6 % och med järnväg har produktionen minskat med ca 60,3 tvkm eller med 3,9 %.

Rörelsens intäkter har ökat med 13,8 mkr (10,4 %). Rörelsens samlade kostnader har ökat med 18,7 mkr (5,9 %). Kostnadsutvecklingen (BTPI) har jämfört med 2005 varit 2,3 %. Resandeökning under året 3 %.

Behovet av tillskott har ökat med 4,4 mkr (2,4 %) jämfört med 2005.

2002 inleddes arbetet med att bygga upp en enhet för administration av färdtjänst-tillstånd. Under 2006 har 7 kommuner deltagit i samarbetet.

Under 2006 har en ökning av trafik i tätort Kalmar samt Kalmar – Mörbylånga skett. Den 1 januari 2006 genomfördes en taxehöjning.

Busstrafiken har upphandlats och nya avtal gäller fr o m 2006-12-01. Upphandlingen har medfört ökade kostnader för KLT.

Upphandling av nytt biljett- och informationssystem har gjorts under 2006 och kommer att driftsättas under 2007.

I övrigt hänvisas till resultat- och balansräkning samt övrig information.

Styrelsen har under året hållit 7 sammanträden.

Varken vinst eller förlust redovisas för verksamhetsåret.

Resultaträkning

Resultaträkning

| | Not | 2006 | 2005 |
|-------------------------------------|-----|--------------------|--------------------|
| Rörelsens intäkter | | | |
| Intäkter busstrafik | 2 | 129 900 192 | 121 184 989 |
| Intäkter järnvägstrafik | | 16 680 564 | 11 583 724 |
| Intäkter färdtjänst | | 392 628 | 311 032 |
| Aktieägartillskott busstrafik | 3 | 146 566 537 | 141 801 326 |
| Aktieägartillskott järnvägstrafik | 3 | 40 568 038 | 40 847 671 |
| Aktieägartillskott färdtjänst | 3 | 2 449 793 | 2 537 186 |
| Summa rörelsens intäkter | | 336 557 752 | 318 265 928 |
| Rörelsens kostnader | | | |
| Trafikkostnader buss | 4 | 255 016 179 | 241 195 130 |
| Trafikkostnader järnväg | 5 | 50 469 256 | 45 678 466 |
| Kostnader administration färdtjänst | | 198 270 | 231 755 |
| Övriga externa kostnader | 6 | 8 494 726 | 7 869 279 |
| Personalkostnader | 7,8 | 15 604 053 | 16 245 144 |
| Avskrivningar busstrafik | 9 | 1 109 953 | 813 035 |
| Avskrivningar järnvägstrafik | 9 | 6 779 346 | 6 752 929 |
| Avskrivningar färdtjänst | 9 | 37 280 | 208 059 |
| Summa rörelsens kostnader | | 337 709 063 | 318 993 797 |
| Rörelseresultat | | -1 151 311 | -727 869 |
| Finansiella poster | | | |
| Ränteintäkter | | 1 205 364 | 772 173 |
| Räntekostnader | | 54 053 | 44 304 |
| Summa finansiella poster | | 1 151 311 | 727 869 |
| Redovisat resultat | | 0 | 0 |

Balansräkning

Kassaflödesanalys

| Balansräkning | Not | 2006 | 2005 |
|--|-----|-------------------|-------------------|
| Tillgångar | | | |
| Inventarier | 9 | 23 631 957 | 28 389 637 |
| Finansiella anläggningstillgångar | 10 | 326 300 | 326 300 |
| Summa anläggningstillgångar | | 23 958 257 | 28 715 937 |
| Kundfordringar | | 3 892 201 | 3 398 822 |
| Fordran på delägare | | 2 684 226 | 13 665 209 |
| Övriga fordringar | | 4 143 042 | 3 047 768 |
| Förutbetalda kostnader och upplupna intäkter | 11 | 4 991 080 | 1 510 347 |
| Summa omsättningstillgångar | | 15 710 549 | 21 622 146 |
| Kassa och bank (beviljad kredit 5 mkr) | | 15 846 674 | 3 212 174 |
| Summa tillgångar | | 55 515 480 | 53 550 257 |
| Eget kapital och skulder | | | |
| Eget kapital | | | |
| Aktiekapital 7 000 st á 1 000 kr | | 7 000 000 | 7 000 000 |
| Summa eget kapital | | 7 000 000 | 7 000 000 |
| Avsättningar för pensioner | | 9 044 216 | 8 850 901 |
| Summa avsättningar | | 9 044 216 | 8 850 901 |
| Leverantörsskulder | | 29 240 224 | 25 862 705 |
| Skuld till delägare | | 5 340 487 | 2 498 635 |
| Övriga kortfristiga skulder | | 318 136 | 285 510 |
| Upplupna kostnader | 12 | 4 572 417 | 9 052 506 |
| Summa kortfristiga skulder | | 39 471 264 | 37 699 356 |
| Summa eget kapital och skulder | | 55 515 480 | 53 550 257 |
| Ställda säkerheter | | Inga | Inga |
| Ansvarsförbindelser | | Inga | Inga |

Kassaflödesanalys

| | 2006-01-01-- 2006-12-31 | 2005-01-01-- 2005-12-31 |
|---|----------------------------|----------------------------|
| Belopp i TSEK | | |
| Den löpande verksamheten | | |
| Resultat efter finansiella poster | -189 584 | -185 186 |
| Justeringar för poster som inte ingår i kassaflödet mm | 8 064 | 8 056 |
| Kassaflöde från den löpande verksamheten före förändringar av rörelsekapital | -181 520 | -177 130 |
| Kassaflöde från förändringar i rörelsekapital | | |
| Ökning(-) / Minskning (+) av rörelsefordringar | 4 547 | -9 618 |
| Ökning(+)/ Minskning (-) av rörelseskulder | 3 137 | -630 |
| Kassaflöde från den löpande verksamheten | -173 836 | -187 378 |
| Investeringsverksamheten | | |
| Förvärv av materiella anläggningstillgångar | -3 289 | -1 286 |
| Försäljning av materiella anläggningstillgångar | 176 | 0 |
| Investeringar i finansiella tillgångar | 0 | -187 |
| Kassaflöde från investeringsverksamheten | -3113 | -1 473 |
| Finansieringsverksamheten | | |
| Erhållna aktieägartillskott | 189 584 | 185 186 |
| Kassaflöde från finansieringsverksamheten | 189 584 | 185 186 |
| Årets kassaflöde | 12 635 | -3 665 |
| Likvida medel vid årets början | 3 212 | 6 877 |
| Likvida medel vid årets slut | 15 847 | 3 212 |

Bokslutskommentarer

Not 1 Redovisningsprinciper

Anläggningstillgångarna redovisas till anskaffnings-kostnad med avdrag för ackumulerade avskrivningar enligt plan. Planenlig avskrivning baseras på en bedömning av tillgångarnas ekonomiska och tekniska livslängd.

Årsredovisningen har upprättats i enlighet med årsredovisningslagen och bokföringsnämndens allmänna råd.

Intäktsredovisning sker i enlighet med BFNAR 2003:3 intäkter.

Avskrivningar enligt plan har gjorts enligt följande:

| | | | |
|--------------------------|------------|------------------------|------------|
| Trafikutrustning | 10 procent | Inventarier | 33 procent |
| Trafikutrustning järnväg | 20 procent | Datorer | 33 procent |
| Komponentpool järnväg | 7 procent | Datorer järnväg | 33 procent |
| Revision järnvägsfordon | 20 procent | Inventarier färdtjänst | 33 procent |
| Järnvägsfordon | 5 procent | Bilar | 20 procent |

Fordringar har tagits upp till det belopp som beräknas inflyta och skulder värderats till nominellt värde på balansdagen.

Not 2 Intäkter busstrafik

| | 2006 | 2005 |
|---|--------------------|--------------------|
| | Kr | Kr |
| Biljettintäkter | 68 658 281 | 64 685 996 |
| Intäkter Resplus | 2 129 126 | 1 698 330 |
| Intäkter terminkort | 50 199 396 | 47 682 629 |
| Intäkter skolbiljetter | 1 119 612 | 418 477 |
| Intäkter godstransporter | 2 472 357 | 2 556 489 |
| Intäkter VPL-resor | 92 424 | 94 434 |
| Intäkter Kalmar Läns Beställningscentral AB | 625 713 | 555 936 |
| Intäkter övriga länshuvudmän | 4 370 969 | 3 117 212 |
| Statsbidrag buss | | 251 050 |
| Intäkter provision | 34 244 | 47 840 |
| Övriga intäkter | 198 070 | 76 596 |
| Summa | 129 900 192 | 121 184 989 |

Not 3 Aktieägartillskott

| | Tillskott exkl färdtjänst | Färdtjänst | Totalt |
|--------------------------|---------------------------|------------------|--------------------|
| Landstinget i Kalmar län | 94 968 151 | | 94 968 151 |
| Högsby kommun | 1 063 693 | 146 361 | 1 210 054 |
| Torsås kommun | 4 509 968 | | 4 509 968 |
| Mörbylånga kommun | 4 700 751 | | 4 700 751 |
| Hultsfred kommun | 4 050 076 | 239 579 | 4 289 655 |
| Mönsterås kommun | 4 614 046 | 206 636 | 4 820 682 |
| Emmaboda kommun | 4 612 649 | | 4 612 649 |
| Kalmar kommun | 32 619 977 | 737 712 | 33 357 689 |
| Nybro kommun | 4 148 369 | 257 094 | 4 405 463 |
| Oskarshamn kommun | 11 247 822 | 314 015 | 11 561 837 |
| Västervik kommun | 13 254 140 | 548 396 | 13 802 536 |
| Vimmerby kommun | 3 769 361 | | 3 769 361 |
| Borgholm kommun | 3 575 572 | | 3 575 572 |
| Summa | 187 134 575 | 2 449 793 | 189 584 368 |

Not 4 Trafikkostnader buss

| | 2006 | 2005 |
|--------------------------------------|--------------------|--------------------|
| | Kr | Kr |
| Ersättning till entreprenörer | 237 625 852 | 225 572 420 |
| Kostnader för resor på tåg | 4 795 301 | 4 391 868 |
| Kostnader ReseCentrum | 6 842 716 | 6 432 467 |
| Kostnader godshantering | 1 809 426 | 2 219 713 |
| Kostnader terminaler och hållplatser | 152 472 | 227 676 |
| Kostnader för tidtabeller | 1 126 299 | 1 261 945 |
| Kostnader för färdbevis | 621 461 | 536 608 |
| Kostnader för info trafikpersonal | 30 538 | 86 522 |
| Kostnader trafikledning | 229 917 | 289 985 |
| Kostnader driftstörningar | 327 163 | 22 005 |
| Övriga trafikkostnader | 1 455 034 | 153 921 |
| Summa | 255 016 179 | 241 195 130 |

Not 5 Trafikkostnader järnväg

| | 2006 | 2005 |
|---------------------------------------|-------------------|-------------------|
| | Kr | Kr |
| Kostnad Västervik – Linköping | 9 877 505 | 10 961 058 |
| Kostnad Kalmar/Oskarshamn – Linköping | 37 021 151 | 32 373 272 |
| Kostnad Öresundståg | 3 330 000 | 3 330 000 |
| PR-bidrag Kust till Kust-banan | 240 600 | 220 707 |
| Fordonshyror SJ | | -1 206 571 |
| Summa | 50 469 256 | 45 678 466 |

Not 6 Övriga externa kostnader

| Kostnader för revision: | 2006 | 2005 |
|--------------------------------------|--------|---------|
| | Kr | Kr |
| Auktoriserad revisor KPMG Bohlins AB | 92 249 | 147 827 |
| Förtroendevalda revisorer | 5300 | 2880 |

Not 7 Personalens sjukfrånvaro

| | 2006 | 2005 |
|---|------------|------------|
| | % | % |
| Total sjukfrånvaro | 3,5 | 3,1 |
| Andel av sjukfrånvaro som varat i 60 dagar eller mer | 0,6 | 1,4 |
| Sjukfrånvaro kvinnor | 2,9 | 2,4 |
| Sjukfrånvaro män | 4,1 | 3,9 |
| Sjukfrånvaro fördelat på ålder: | | |
| 29 år och yngre | 2,8 | 1,8 |
| 30 – 49 år | 5,0 | 4,8 |
| 50 år och äldre | 0,4 | 1,0 |

Not 8 Antal anställda, löner och ersättningar mm

| | 2006 | 2005 | | 2006 | 2005 |
|--|-------------------------------------|------------------|--|-------------------------------------|------------------|
| | Styrelse och verkställande direktör | Övriga anställda | | Styrelse och verkställande direktör | Övriga anställda |
| Medelantalet anställda (st) | 32,6 | 32,6 | | | |
| Varav män (st) | 16,9 | 16,3 | | | |
| Styrelsens sammansättning (st) | 5 (4 män) | 5 (4 män) | | | |
| Företagsledningens sammansättning (st) | 7 (5 män) | 7 (5 män) | | | |
| Löner och ersättningar | 831 773 | 9 546 615 | | 855 339 | 10 000 403 |
| Sociala kostnader | 615 953 | 4 147 599 | | 231 745 | 4 795 568 |
| (varav pensionskostnader) | (326 125) | (712 244) | | (-74 023) | (1 305 202) |

För verkställande direktören gäller anställningsavtal från 2002-09-01.

Vid uppsägning från företaget sida, utan saklig grund, gäller följande uppsägningstider:

| | | |
|-----------|------------|------------|
| då vd är: | 45 – 50 år | 12 månader |
| | 50 – 55 år | 18 månader |
| | 55 – 63 år | 24 månader |

Avsättning till pensioner uppgår till 9 044 216 kr (föregående år 8 850 901) varav avseende VD 3 677 693 kr (3 708 464).

Not 9 Inventarier

| Trafikutrustning busstrafik | 2006 | 2005 |
|--|------------------|------------------|
| | Kr | Kr |
| Ingående anskaffningsvärden | 6 489 546 | 5 612 889 |
| Årets anskaffningar | 1 663 770 | 876 657 |
| Försäljningar / utrangeringar | | 0 |
| Utgående ackumulerade anskaffningsvärden | 8 153 316 | 6 489 546 |
| Ingående avskrivningar | 5 096 889 | 4 867 378 |
| Försäljningar / utrangeringar | | 0 |
| Årets avskrivningar | 313 007 | 229 511 |
| Utgående ackumulerade avskrivningar | 5 409 896 | 5 096 889 |
| Utgående planenligt restvärde trafikutrustning busstrafik | 2 743 420 | 1 392 657 |
| Trafikutrustning järnvägstrafik | | |
| Ingående anskaffningsvärden | 2 912 456 | 2 912 456 |
| Årets anskaffningar | | 0 |
| Försäljningar / utrangeringar | | 0 |
| Utgående ackumulerade anskaffningsvärden | 2 912 456 | 2 912 456 |
| Ingående avskrivningar | 2 912 456 | 2 912 456 |
| Försäljningar / utrangeringar | | 0 |
| Årets avskrivningar | | 0 |
| Utgående ackumulerade avskrivningar | 2 912 456 | 2 912 456 |
| Utgående planenligt restvärde trafikutrustning järnvägstrafik | 0 | 0 |

Not 9 Inventarier fortsättning

| Komponentpool järnvägstrafik | 2006 | 2005 |
|---|-------------------|-------------------|
| | Kr | Kr |
| Ingående anskaffningsvärden | 8 101 881 | 8 101 881 |
| Årets anskaffningar | 0 | 0 |
| Försäljningar / utrangeringar | 0 | 0 |
| Utgående ackumulerade anskaffningsvärden | 8 101 881 | 8 101 881 |
| Ingående avskrivningar | 4 625 661 | 4 085 536 |
| Försäljningar / utrangeringar | | 0 |
| Årets avskrivningar | 540 125 | 540 125 |
| Utgående ackumulerade avskrivningar | 5 165 786 | 4 625 661 |
| Utgående planenligt restvärde komponentpool järnvägstrafik | 2 936 095 | 3 476 220 |
| Revision av järnvägsfordon | | |
| Ingående anskaffningsvärden | 26 272 396 | 26 272 396 |
| Årets anskaffningar | 0 | 0 |
| Försäljningar / utrangeringar | 0 | 0 |
| Utgående ackumulerade anskaffningsvärden | 26 272 396 | 26 272 396 |
| Ingående avskrivningar | 18 809 022 | 13 554 543 |
| Försäljningar / utrangeringar | 0 | 0 |
| Årets avskrivningar | 5 254 479 | 5 254 479 |
| Utgående ackumulerade avskrivningar | 24 063 501 | 18 809 022 |
| Utgående planenligt restvärde revision järnvägsfordon | 2 208 895 | 7 463 374 |
| Järnvägsfordon Y2 1384 | | |
| Ingående anskaffningsvärden | 17 000 000 | 17 000 000 |
| Årets anskaffningar | 0 | 0 |
| Försäljningar / utrangeringar | 0 | 0 |
| Utgående ackumulerade anskaffningsvärden | 17 000 000 | 17 000 000 |
| Ingående avskrivningar | 1 700 000 | 850 000 |
| Försäljningar / utrangeringar | | |
| Årets avskrivningar | 850 000 | 850 000 |
| Utgående ackumulerade avskrivningar | 2 550 000 | 1 700 000 |
| Utgående planenligt restvärde järnvägsfordon Y2 1384 | 14 450 000 | 15 300 000 |
| Inventarier busstrafik | | |
| Ingående anskaffningsvärden | 798 647 | 676 762 |
| Årets anskaffningar | 42 136 | 121 885 |
| Försäljningar / utrangeringar | | 0 |
| Utgående ackumulerade anskaffningsvärden | 840 783 | 798 647 |
| Ingående avskrivningar | 700 096 | 590 697 |
| Försäljningar / utrangeringar | | 0 |
| Årets avskrivningar | 71 967 | 109 399 |
| Utgående ackumulerade avskrivningar | 772 063 | 700 096 |
| Utgående planenligt restvärde inventarier busstrafik | 68 720 | 98 551 |

Not 9 Inventarier fortsättning

| | 2006 | 2005 |
|--|------------------|------------------|
| | Kr | Kr |
| Datautrustning busstrafik | | |
| Ingående anskaffningsvärden | 4 323 069 | 4 069 156 |
| Årets anskaffningar | 929 608 | 253 913 |
| Försäljningar / utrangeringar | | 0 |
| Utgående ackumulerade anskaffningsvärden | 5 252 677 | 4 323 069 |
| Ingående avskrivningar | 3 980 240 | 3 612 428 |
| Försäljningar / utrangeringar | | 0 |
| Årets avskrivningar | 568 061 | 367 812 |
| Utgående ackumulerade avskrivningar | 4 548 301 | 3 980 240 |
| Utgående planenligt restvärde datautrustning busstrafik | 704 376 | 342 829 |
| Datautrustning järnvägstrafik | | |
| Ingående anskaffningsvärden | 522 928 | 497 978 |
| Årets anskaffningar | 79 255 | 24 950 |
| Försäljningar / utrangeringar | | 0 |
| Utgående ackumulerade anskaffningsvärden | 602 183 | 522 928 |
| Ingående avskrivningar | 406 288 | 297 963 |
| Försäljningar / utrangeringar | | 0 |
| Årets avskrivningar | 134 742 | 108 325 |
| Utgående ackumulerade avskrivningar | 541 030 | 406 288 |
| Utgående planenligt restvärde datautrustning järnvägstrafik | 61 153 | 116 640 |
| Inventarier färdtjänst | | |
| Ingående anskaffningsvärden | 624 178 | 615 631 |
| Årets anskaffningar | 21 171 | 8 547 |
| Försäljningar / utrangeringar | | 0 |
| Utgående ackumulerade anskaffningsvärden | 645 349 | 624 178 |
| Ingående avskrivningar | 591 106 | 383 047 |
| Försäljningar / utrangeringar | | 0 |
| Årets avskrivningar | 37 280 | 208 059 |
| Utgående ackumulerade avskrivningar | 628 386 | 591 106 |
| Utgående planenligt restvärde datautrustning busstrafik | 16 963 | 33 072 |

Not 9 Inventarier fortsättning

| | 2006 | 2005 |
|--|-------------------|-------------------|
| | Kr | Kr |
| Egna fordon | | |
| Ingående anskaffningsvärden | 800 784 | 800 784 |
| Årets anskaffningar | 552 919 | 0 |
| Försäljningar / utrangeringar | - 427 856 | 0 |
| Utgående ackumulerade anskaffningsvärden | 925 847 | 800 784 |
| Ingående avskrivningar | 634 490 | 528 177 |
| Försäljningar / utrangeringar | - 307 896 | 0 |
| Årets avskrivningar | 156 918 | 106 313 |
| Utgående ackumulerade avskrivningar | 483 512 | 634 490 |
| Utgående planenligt restvärde datautrustning busstrafik | 442 335 | 166 294 |
| UTGÅENDE PLANENLIGT RESTVÄRDE | 23 631 957 | 28 389 637 |

Not 10 Aktier

| | | | 2006 | 2005 |
|--------------------------|---------|-------|---------------------|-----------------|
| | Andel | Antal | Bokfört värde Kr | Nom värde Kr |
| Samtrafiken i Sverige AB | 3 % | 30 | 30 000 | 30 000 |
| Kust till Kust AB | 12,5 % | 30 | 15 000 | 15 000 |
| Kustpilen AB | 37,51 % | 2 813 | 281 300 | 281 300 |
| Summa aktier | | | 326 300 | 326 300 |

Not 11 Förutbetalda kostnader och upplupna intäkter

| | 2006 | 2005 |
|-------------------------|------------------|------------------|
| | Kr | Kr |
| SJ | 150 701 | 0 |
| Fordringar länshuvudmän | 2 790 976 | 193 607 |
| Trafikföretag | 722 982 | 0 |
| Förutbetalda kostnader | 1 292 934 | 1 220 687 |
| Upplupna intäkter | 33 487 | 96 053 |
| Summa | 4 991 080 | 1 510 347 |

Not 12 Upplupna kostnader

| | 2006 | 2005 |
|--|------------------|------------------|
| | Kr | Kr |
| Länshuvudmän | 2 857 270 | 5 424 849 |
| Skuld till trafikföretag | 29 420 | 1 179 529 |
| Försäkringar | 323 984 | 424 885 |
| Skatter och avgifter inkl avkastningsskatt och löneskatt | 204 463 | 287 810 |
| Övriga upplupna kostnader | 85 645 | 412 107 |
| Semesterlöneskuld | 1 071 635 | 1 323 326 |
| Summa | 4 572 417 | 9 052 506 |

Högsby den 2 mars 2007

Tomas Peterson
Ordförande

Ulf Nilsson
Vice ordförande

Anita Bohman

Åke Nilsson

Roland Åkesson

Karl-Johan Bodell
VD

Min revisionsberättelse beträffande denna årsredovisning har avgivits den 29 mars 2007

Min granskningsrapport enligt ABL 11 kap. har avgivits den 29 mars 2007

Per-Åke Persson
Aukt revisor

Torgny Nilsson
Lekmannarevisor

Revisionsberättelse

Till bolagsstämman i Kalmar Läns Trafik Aktiebolag
Org nr 556206-5101

Jag har granskat årsredovisningen och bokföringen samt styrelsens och verkställande direktörens förvaltning i Kalmar Läns Trafik Aktiebolag för räkenskapsåret 2006-01-01 - 2006-12-31. Det är styrelsen och verkställande direktören som har ansvaret för räkenskapshandlingarna och förvaltningen och för att årsredovisningslagen tillämpas vid upprättandet av årsredovisningen. Mitt ansvar är att uttala mig om årsredovisningen och förvaltningen på grundval av min revision.

Revisionen har utförts i enlighet med god revisionsssed i Sverige. Det innebär att jag planerat och genomfört revisionen för att med hög men inte absolut säkerhet försäkra mig om att årsredovisningen inte innehåller väsentliga felaktigheter. En revision innefattar att granska ett urval av underlagen för belopp och annan information i räkenskapshandlingarna. I en revision ingår också att pröva redovisningsprinciperna och styrelsens och verkställande direktörens tillämpning av dem samt att bedöma de betydelsefulla uppskattningar som styrelsen och verkställande direktören gjort när de upprättat årsredovisningen samt att utvärdera den samlade informationen i årsredovisningen. Som underlag för mitt uttalande om ansvarsfrihet har jag granskat väsentliga beslut, åtgärder och förhållanden i bolaget för att kunna bedöma om någon styrelseledamot eller verkställande direktören är ersättningsskyldig mot bolaget. Jag har även granskat om någon styrelseledamot eller verkställande direktören på annat sätt har handlat i strid med aktiebolagslagen, årsredovisningslagen eller bolagsordningen. Jag anser att min revision ger mig rimlig grund för mina uttalanden nedan.

Årsredovisningen har upprättats enligt årsredovisningslagen och ger därmed en rättvisande bild av bolagets resultat och ställning i enlighet med god redovisningssed i Sverige. Förvaltningsberättelsen är förenlig med årsredovisningens övriga delar.

Bolaget visar vare sig vinst eller förlust.

Jag tillstyrker att bolagsstämman fastställer resultaträkningen och balansräkningen, och beviljar styrelsens ledamöter och verkställande direktören ansvarsfrihet för räkenskapsåret.

Högsby den 29 mars 2007

Per-Åke Persson
Aukt revisor

Kvalitetsbarometern

Totallistan 2006

| Fråga | Nöjda KLT 2006 (%) | Nöjda KLT 2005 (%) | Nöjda KLT 2004 (%) | Nöjda KLT 2003 (%) | Nöjda RIKET 2006 (%) |
|--------------------------------------|--------------------------|--------------------------|--------------------------|--------------------------|----------------------------|
| Prisvärt jämfört med bil | 48 | 48 | 40 | 39 | 43 |
| Lätt att få information | 68 | 67 | 64 | 59 | 73 |
| Lätt att köpa biljetter | 68 | 70 | 67 | 65 | 69 |
| Hållplatsen ligger nära | 66 | 70 | 67 | 66 | 69 |
| Avgångstid anpassade | 27 | 37 | 29 | 29 | 38 |
| Linjen erbjuder bästa vägen. | 31 | 45 | 36 | 38 | 39 |
| Snyggt och rent i bussar | 75 | 78 | 78 | 74 | 72 |
| Personalen trevlig | 78 | 80 | 78 | 75 | 73 |
| Välskötta hållplats/station | 60 | 62 | 62 | 64 | 61 |
| Bekvämt i fordon | 67 | 73 | 65 | 61 | 67 |
| Snabbt att åka | 46 | 55 | 45 | 46 | 51 |
| Pålitlighet | 66 | 72 | 69 | 68 | 66 |
| Trygghet | 76 | 80 | 76 | 77 | 75 |
| Information vid tidtabellsförändring | 45 | 47 | 47 | 41 | 51 |
| Information vid förseningar | 29 | 29 | 26 | 24 | 25 |
| Lyhördhet | 32 | 34 | 28 | 25 | 30 |
| Enkelt att resa | 60 | 68 | 64 | 61 | 64 |
| Användbar restid | 51 | - | - | - | 50 |
| Undviker stress | 64 | - | - | - | 61 |
| Socialt sätt att resa | 45 | - | - | - | 42 |
| Miljövänligt | 79 | - | - | - | 82 |
| TOTALT BETYG | 54 | 57 | 50 | 50 | 56 |

(Källa: Kollektivtrafikbarometern, 1000 st telefonintervjuer med länsinnevånare)

○ = Bättre än riksgenomsnittet 2006

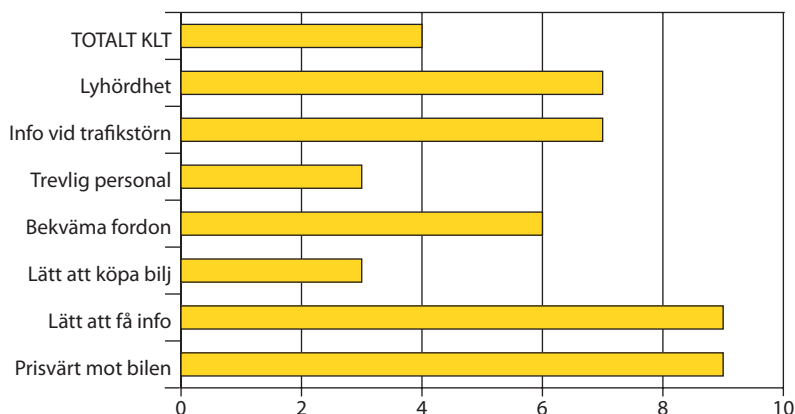
◇ = Sämre än riksgenomsnittet 2006

Ökad kundnöjdhet

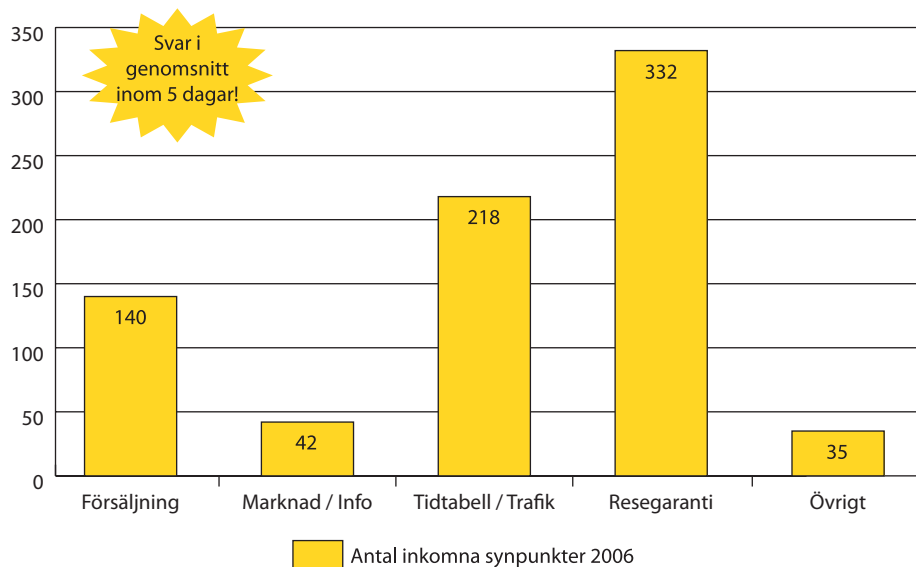
Kundsynpunkter 2006

Diagrammet visar hur kundnöjdheten har ökat (i procentenheter) i ett antal utvalda kvalitetsfrågor, under perioden 2003 – 2006. Andelen nöjda kunder i varje enskild kvalitetsfråga redovisas i separat tabell på sid 14 i årsredovisningen. Störst framgång kan konstateras i områdena information/tillgänglighet, lyhörddhet och att förmedla kollektivtrafiken som ett prisvärt alternativ mot bilen.

KLT har under en lång tid arbetat med att uppmärksamma kunderna om tillgängligheten till KLT Trafikupplysning och till KLT:s 11 st Resecentra eller övriga försäljningsställen. En stor "tyck till-kampanj" hösten 2004 blev startskottet för ett nytt effektivare kundärendesystem samt en stärkt kundtrygghet genom KLT:s resegaranti. Med små steg ökar förtroendet och nöjdheten med KLT och den kollektiva resan.



(Källa: Kollektivtrafikbarometern, 1000 st telefonintervjuer med länsinnevånare)



(Källa: KLT:s kundärendesystem 2006)

Under 2006 inkom 767 st skriftliga synpunkter eller reklamationer till KLT. Resenärerna erhöll under året totalt 75 000 kronor i olika ersättningar. 40 % av ärendena avsåg KLT:s Resegaranti, som introducerades i mars 2006. Ersättningstypen för Resegarantin är i första hand värdecheckar för nya resor. En stor majoritet av Resegarantiärenden genereras från tågtrafiken i länet. Näst största andelen kundärenden berör tidtabells- eller trafikfrågor. Det är främst frågor om linjesträckningar, antal bussturer och kvalitetsfrågor avseende fordon. Den genomsnittliga svarstiden till kunden under 2006 var 5 dagar.

Sätt dig på en buss idag.

Annars sitter vi i samma båt imorgon.



Gå in på **www.rikareresande.se**
och räkna ut hur mycket miljö och pengar
du sparar genom att resa med oss.



KALMAR LÄNS TRAFIK AB

www.klt.se